



Ministère de L'Éducation et la Formation



RECUEIL DES STATISTIQUES 2016 - 2018



Receuil Annuel des Statistiques

MINISTÈRE DE L'ÉDUCATION ET DE LA FORMATION (MDEF), VANUATU

Publié en 2019 par la Direction des Politiques et de la Planification avec le soutien technique de l'UNICEF.

Pour les statistiques de l'éducation, merci de contacter: Ministère de l'Éducation et de la Formation

Boite Postale Privée 9028, Port-Vila, VANUATU

Téléphone (678) 22309 Facsimile (678) 24569 Courriel: SIGEVdatarequest@vanuatu.gov.vu

Table des matières

PRÉFACE.....	7
REMERCIEMENTS.....	8
INTRODUCTION	9
STATISTIQUES CLÉS.....	10
ÉCOLES, SCOLARISATION ET ENSEIGNANTS, 2016-2018.....	10
CHANGEMENT DANS LA SCOLARISATION	11
AMÉLIORER L'ACCÈS ET LA PARTICIPATION DANS L'ÉDUCATION	11
ACCÈS	12
PARTICIPATION	12
<i>TBS et TNS en EPPE, Primaire et secondaires 2016 - 2018.....</i>	12
<i>Pourcentage d'élèves trop jeunes ou trop âgés dans le système, 2018.....</i>	12
<i>Élèves non-scolarisés en EPPE, âgés de 4-5 ans, 2016 - 2018.....</i>	12
<i>Élèves non-scolarisés en écoles primaires âgés de 6-11 ans.....</i>	12
AMÉLIORER LA QUALITÉ DE L'ÉDUCATION POUR TOUS LES ÉLÈVES AU VANUATU	14
Développement de la petite enfance (DPE).....	15
Éducation et soin de la petite enfance (EPPE)	16
Résultats clés.....	16
AMÉLIORER LA QUALITÉ DE L'ÉDUCATION PRIMAIRE ET SECONDAIRE	17
INDICATEURS CLÉS	18
Résultats d'apprentissage selon les résultats nationaux dévaluation	19
RENFORCER LA GESTION DE L'ÉDUCATION	23
1. ACCÈS ET PARTICIPATION À L'ÉDUCATION.....	24
MESURER L'ACCÈS ET L'ÉQUITÉ.....	24
SCOLARISATION URBAINE ET RURALE	27
SCOLARISATION PAR LANGUE D'INSTRUCTION.....	28
ÉCOLES PAR LANGUE D'ENSEIGNEMENT ET TYPE.....	28
TAUX DE SCOLARISATION	29
ESPÉRANCE DE VIE SCOLAIRE.....	31
SCOLARISATION TOTALE PAR NIVEAU D'ANNÉE ET PAR ÂGE	32
TAUX DE SCOLARISATION	33
INDICATEURS D'EFFICACITÉ INTERNE	34
ÉDUCATION ET FORMATION POSTSCOLAIRE(EFPS).....	35

ÉDUCATION SUPÉRIEURE.....	36
ATTRIBUTION DES BOURSES D'ÉTUDES DU VANUATU	38
ASSOCIATION DES CENTRES DE FORMATION AU DÉVELOPPEMENT RURAL DU VANUATU (ACFDRC / VRDTCA).....	39
2. QUALITÉ DE L'ÉDUCATION	40
MESURER LA QUALITÉ ET LES RÉSULTATS.....	40
Placement des élèves des Années 8 et 10 après avoir passé les examens nationaux en 2017	41
TEST STANDARDISÉ DE RÉUSSITE SCOLAIRE DU VANUATU (VANSTA).....	42
PERSONNEL ENSEIGNANT DU VANUATU	43
RATIO ÉLÈVES-ENSEIGNANT (REE).....	46
CERTIFICATION ET QUALIFICATION DES ENSEIGNANTS	47
RESSOURCES SCOLAIRES.....	48
SALLES DE CLASSE.....	48
EAU, SANITAIRE ET HYGIÈNE DANS LES ÉCOLES	50
3. GESTION ET PLANIFICATION	51
INDICATEURS PERTINENTS POUR LE SUIVI ET L'ÉVALUATION DU MDEF	51
Budget et dépenses du MDEF par centres de coûts	52
CONTRIBUTION DES BAILLEURS DE FONDS AU DÉVELOPPEMENT DU SECTEUR ÉDUCATIF.....	52
COÛTS UNITAIRES DE L'ÉDUCATION.....	53
ANNEXE.....	54
Processus du recensement scolaire annuel.....	54
Entrée des données	55
Annexe 2.....	55
Annexe 3.....	56
ABRÉVIATIONS	56
Annexe 4	57
GLOSSAIRE.....	57
Annexe 5.....	58
NOMBRE D'ÉCOLES PAR TYPE ET PAR AUTORITÉS ÉDUCATIVES	58
ENSEIGNANTS PAR LANGUE D'INSTRUCTION	59

LISTE DES TABLEAUX

Tableau 1: Nombre total d'écoles au Vanuatu par type d'école, 2016-2018	10
Tableau 2: Tendence de la scolarisation par niveau de secteur, 2016-2018	10
Tableau 3: Nombre total d'enseignants/de formateurs par type d'école, 2016-2018	10
Tableau 4: Nombre d'enseignants de l'EPPE, d'agents mobiles de l'EPPE et d'agents d'amélioration des écoles ayant bénéficié du programme de soutien aux parents dans les provinces de Pénama et de Sanma, 2018	15
Tableau 5: Scolarisation par Autorité éducative, genre et niveau de scolarisation, 2016-2018	24
Tableau 6: Scolarisation par autorités éducatives et niveau d'éducation, 2016-2018	25
Tableau 7: Scolarisation totale en Primaire (Année 1 à 6) par Autorité Éducative et province, 2016-2018	26
Tableau 8: Scolarisation totale en Secondaire (Année 7+) par Autorité Éducative et province, 2016-2018	27
Tableau 9: Scolarisation totale dans les écoles urbaines et rurales par type d'école et province, 2016-2018	28
Tableau 10: Scolarisation totale par école et langue d'enseignement, 2016-2018	28
Tableau 11: Nombre d'écoles officiellement enregistrées auprès du MdEF par province, 2018	28
Tableau 12: Nombre d'écoles selon la langue d'enregistrement, 2015-2018	29
Tableau 13: Nombre d'écoles urbaines et rurales, 2016-2018	29
Tableau 14: Taux brut de scolarisation et indice de parité des genres (IPG) par type d'école, 2016-2018	29
Tableau 15: Taux net de scolarisation et indice de parité des genres (IPG) par type d'école, 2016-2018	30
Tableau 16: Scolarisation totale par niveau d'année et par âge, 2018	32
Tableau 17: TBS et Indice de parité des genres par province, 2016-2018	33
Tableau 18: TNS et Indice de parité des genres par province, 2016-2018	33
Tableau 19: Nombre d'étudiants en éducation et formation postsecondaire 2016-2018	35
Tableau 20: Nombre de diplômés dans l'éducation et la formation postsecondaire 2016-2017	35
Tableau 21: Nombre total de formateurs dans l'éducation et la formation postsecondaire 2016-2018	36
Tableau 22: Distribution des diplômes de fin d'études des élèves vanuatais du Campus Émalus de l'UPS par Programme et genre, 2016 & 2017	36
Tableau 23: Scolarisation des étudiants vanuatais du campus Émalus de l'UPS par Programme d'études et genre, 2016-2018	37
Tableau 24: Nombre des diplômés de l'AUF, 2016-2017	37
Tableau 25: Nombre des élèves de l'AUF par formation, 2016-2017	38
Tableau 26: Nombre des élèves de l'AUF par formation et par province, 2016-2018	38
Tableau 27: Nombre de nouveaux boursiers par sponsors, 2016-2018	39
Tableau 28: Nombre de boursiers actuels par sponsors, 2016-2018	39
Tableau 29: Nombre total de personnes en formation dans les centres ruraux de formations existants, 2016-2017	39
Tableau 30: Nombre de personnes en formation dans les centres ruraux de formation par province, 2016-2017	39
Tableau 31: Tendence montrant le nombre total d'enseignants par type d'école, 2014-2018	43
Tableau 32: Nombre total d'enseignants par Autorité et type d'école, 2016-2018	44
Tableau 33: Nombre total d'enseignants par niveau d'éducation et province, 2015-2018	45
Tableau 34: Ratio élèves-enseignants par autorité éducative, 2016-2018	46
Tableau 35: Ratio élèves-enseignant par province, 2016-2018	47
Tableau 36: Pourcentage d'enseignants certifiés, 2016-2018	47
Tableau 37: Ratio élèves-salles de classe pour les écoles primaires, 2016-2018	48
Tableau 38: Ratio élèves-toilettes par province pour les écoles primaires, 2016-2018	50
Tableau 39: Budget et dépenses actuelles du MdEF par centres de coûts en 2017	52
Tableau 40: Coûts unitaires par élèves (En Vatu)	53
Tableau 41: Tableau au montrant le nombre d'écoles/d'institutions sur l'ensemble du pays, 2016-2018	55

Tableau 42: Nombre d'écoles par autorités éducatives et par type, 2016-2018	58
Tableau 43: Nombre d'enseignants par langue, 2015-2018	59

LISTE DES FIGURES ET INFOGRAPHIE

Figure 1: Scolarisation par Autorités et type d'école, 2016-2018	13
Figure 2: Pourcentage des garçons et des filles pour chaque type d'école, 2016-2018	14
Figure 3: Neufs ateliers de soutien aux parents ou aux tuteurs d'enfants âgés entre 0 et 5 ans	16
Figure 4: Total des moyennes par sujet et province, Année 8, écoles de langue anglaise, 2017	19
Figure 5: Total des moyennes par sujet et province, Année 8, écoles de langue française, 2017	20
Figure 6: Total des moyennes par sujet et province, Année 10, écoles de langue anglaise, 2017	21
Figure 7: Total des moyennes par sujet et province, Année 10, écoles de langue française, 2017	22
Figure 8: Total des dépenses de l'éducation en pourcentage du Produit Intérieur Brut (PIB), Secteur éducatif, 2018	23
Figure 9: Taux de participation selon l'âge, 2018	26
Figure 10: Nombre moyen d'année de scolarisation offert par le système éducatif au Vanuatu, 2018	31
Figure 11: Taux d'abandon, de redoublement et de promotion dans les écoles primaires, 2018	34
Figure 12: Taux d'abandon, de redoublement et de promotion dans les écoles secondaires, 2018	34
Figure 13: Placement des élèves passant les examens annuels finaux en 2017	41
Figure 14: Pourcentage des élèves de l'année 13 placés en Année 14 Francophones en 2018	42
Figure 15: Résultats en alphabétisation et numératie des années 4 et 6, MdEF	43
Figure 16: Pourcentage des manuels scolaires et des guides des enseignants disponibles, 2018	48
Figure 17: Nombre de salles de classes dans les écoles primaires par structure et selon leur résistance au cyclone, 2016	49
Figure 18: Accès à l'eau défini selon leur source dans les écoles primaires, 2016	50
Figure 19: Part du budget du MdEF en proportion du budget du gouvernement du Vanuatu, 2016-2017	51
Figure 20: Part des salaires du budget du MdEF, 2017	51
Figure 21: Aide des bailleurs de fonds au Ministère de l'Éducation et de la Formation en 2017	53
Figure 22: Diagramme montrant le processus de collecte des données du SIGEV Ouvert	54

PRÉFACE



Le Ministère de l'Éducation et de la Formation est très préoccupé par l'efficacité de l'apprentissage et de l'enseignement à tous les niveaux de l'éducation. Depuis 2015, des progrès significatifs ont été accomplis pour le renforcement de la collecte des données scolaires et l'entrée de celles-ci dans le système d'information en ligne dénommé « SIGEV Ouvert ». Nous remercions le soutien donné au MdEF pour construire les capacités du personnel afin qu'il soit capable de collecter et d'analyser les données de l'éducation pour responsabiliser les politiques du gouvernement et les décisions de planification.

J'ai l'honneur de vous présenter la 9^{ème} édition du Recueil Annuel des Statistiques du MdEF, 2016-2018 pour le Vanuatu. Il s'agit du recueil statistique le plus récent dans lequel vous pourrez découvrir une gamme générale des statistiques de l'éducation couvrant le système du développement de la petite enfance à l'enseignement tertiaire. Au cours des années, le MdEF a progressé et s'est engagé à améliorer la scolarisation à tous les niveaux, à changer la transition de la certification des enseignants vers un niveau de diplôme à l'Institut de Formation des Enseignants du Vanuatu (IFEV et programme de formation continue) et à mieux coordonner le soutien à l'apprentissage et à l'enseignement dans les écoles. Afin de maintenir la cohérence et une compréhension commune de l'utilisation des statistiques de l'éducation, il vous ait conseillé de consulter l'équipe des Politiques et de la Planification si vous avez besoin d'aide concernant les données.

Comme pour tous les autres pays insulaires du Pacifique, le Ministère de l'Éducation et de la Formation du Vanuatu fait face à une demande sans précédent en données éducatives pour soutenir la réalisation du But 4 du Développement

Durable et le suivi de la mise en œuvre du Cadre Régional de l'Éducation pour le Pacifique (CREP/PacRef).

Le CREP identifie quatre secteurs politiques prioritaires:

- Assurer la qualité et la pertinence de ce qui est enseigné;
- Développement continu pour aider la profession d'enseignant ;
- Donner la priorité aux résultats et au bien-être des élèves, et
- Filières d'apprentissage qui responsabilisent tous les insulaires du Pacifique afin qu'ils puissent apprécier de manière équitable les bénéfices de l'éducation sans barrières.

En réponse aux agendas globaux et régionaux, le MdEF a un rôle à jouer pour rapporter les progrès dans la mise en œuvre du BDD 4 et le plan de développement durable du Vanuatu, 2016-2030. Ainsi, nos engagements pour réviser et développer nos politiques et nos plans de l'éducation doivent être basés sur des évidences et soutenus par un cadre de suivi efficace. Ce Recueil des Statistiques est un document public à utiliser et je souhaiterais profiter de cette opportunité pour remercier le Ministère de l'Éducation et de la Formation et l'UNICEF pour avoir fourni une assistance technique pour le développement du Recueil Annuel des Statistiques 2016-2018 pour le Vanuatu.

Sincèrement,



Hon. Jean Pierre NIRUA
Ministre de l'Éducation et de la Formation
(MdEF)

REMERCIEMENTS



En tant que Directeur-Général du MDEF, je voudrais reconnaître les efforts et le travail important du personnel du Ministère de l'Éducation et de la Formation qui a contribué d'une manière ou d'une autre à la production de la 9^{ème} édition du Recueil des statistiques de l'éducation du Vanuatu.

Mon appréciation sincère va à la direction des politiques et de la planification pour avoir compilé et publié le Recueil des Statistiques 2016-2018 à temps. Je souhaiterais étendre la même gratitude aux responsables des écoles et aux enseignants de toutes les écoles pour le temps qu'ils ont consacré à partager les données des écoles avec nous. Ce document est publié sur le site Internet du Ministère de l'Éducation et de la Formation : www.moet.gov.vu si vous souhaitez des données récentes du rapport statistique.

En matière de coordination du travail, je souhaiterais remercier tous les Agents Provinciaux de l'Éducation pour leur soutien, en particulier l'équipe du SIGEV Ouvert des six provinces qui ont grandement aidé à entrer et gérer les données des écoles dans le SIGEV Ouvert. Je voudrais également saisir cette opportunité de reconnaître les contributions des principaux des écoles pour avoir continuellement soumis leur données scolaires annuelles soit directement dans le SIGEV Ouvert soit par les formulaires en version imprimée.

L'équipe a été également capable de collecter des données d'autres sources de données et je voudrais reconnaître tout particulièrement le travail de collaboration entre l'équipe financière du MDEF, le Bureau National des Examens et tous les principaux des institutions de l'éducation et de la formation postsecondaire (EFP) du pays pour leur collaboration positive dans le partage de vos données auprès de l'équipe des politiques et de la planification. Enfin, je suis redevable à nos partenaires donateurs et aux institutions régionales et internationales pour leur soutien dans la construction des capacités du personnel de la direction des politiques et de la planification, et tout particulièrement l'UNICEF, le MFAT, la DFAT, la CPS et l'UIS pour l'utilisation du SIGEV Ouvert et l'analyse des données.

Permettez-moi de rejoindre notre Ministre de l'Éducation et de la Formation pour vous inviter tous à faire un bon usage des données sur l'éducation publiées dans ce recueil. Si vous avez besoin d'éclaircissements, n'hésitez pas à contacter l'équipe de la planification et des politiques pour de l'aide. Voici notre contact: +678 22309 ou obule@vanuatu.gov.vu; dreuben@vanuatu.gov.vu.

Finalement, je souhaite remercier chaleureusement l'UNICEF pour son assistance technique pour la publication de ce rapport statistique de valeur pour Vanuatu.

Sincèrement,

A handwritten signature in blue ink, appearing to be 'Bergmans Iati', written over a circular official stamp.



Bergmans Iati

Directeur-Général, Ministère de l'Éducation et de la Formation (MDEF)

INTRODUCTION

Le Ministère de l'Éducation et de la Formation (MDEF) évolue d'un système autonome de SIGE à un système ouvert de gestion de l'information de l'éducation (SIGEV Ouvert) depuis 2015. Le pays tout comme la communauté mondiale recentre ses efforts en faveur de l'éducation 2030, et l'importance d'une éducation de qualité au Vanuatu est plus évidente que jamais. Le système du SIGEV Ouvert du Ministère de l'Éducation et de la Formation a commencé à répondre à une demande croissante pour des données de qualité pour une éducation de qualité et pour le secteur de la planification, de la gestion, du suivi et de l'évaluation du système éducatif au Vanuatu.

Ce document contient des statistiques pertinentes relatives à l'éducation pour mesurer les progrès des trois objectifs du plan administratif du MDEF 2017-2019 : « **ACCÈS, QUALITÉ et GESTION** ». Comme cela peut arriver lors d'une telle collecte de données, il peut y avoir des limites en termes de données manquantes ou complètes pour certains secteurs de l'éducation, cependant le MDEF par le biais de son plan d'entreprise 2017-2018 continue à améliorer la qualité des données du SIGEV ouvert pour que toutes les données sur l'éducation soient capturées. Ce système est capable d'importer des données provenant d'autres sources ; ainsi le MDEF par le biais de la Direction des politiques et de la planification encourage les autres divisions, notamment l'Éducation et la formation postsecondaire à commencer à utiliser le SIGEV Ouvert.

En ce qui concerne le renforcement des capacités, la plupart du personnel au niveau central et provincial a reçu une formation interne sur la façon d'utiliser le système du SIGEV Ouvert. La même formation a été déployée pour tous les directeurs d'école dans tout le pays en 2017 et 2018.

Quelles réalisations majeures ont été accomplies ? Le SIGEV Ouvert a la possibilité d'enregistrer les données des élèves individuels et celles des enseignants de l'école et fournir des rapports statistiques agrégés en différents niveaux.

POURQUOI L'ÉDUCATION EST IMPORTANTE AU VANUATU



Pourquoi l'information est-elle importante ? Dans nos petits pays insulaires, savoir c'est pouvoir, et l'éducation est la condition préalable fondamentale pour le développement politique et économique, la démocratie et la justice sociale. Ce rapport couvre une gamme globale de statistiques de l'éducation qui peuvent être pertinents pour un planificateur, pour des élèves et plus particulièrement pour les dirigeants de notre pays. L'information est un pouvoir, lorsqu'il y a des données plus détaillées ; le niveau de prise de décision se fera effectivement au bénéfice du système éducatif au Vanuatu.

STATISTIQUES CLÉS

Cette section fournit un résumé des statistiques de l'éducation relatives aux écoles de l'EPPE, aux écoles primaires et secondaires au Vanuatu pour trois années consécutives : 2016-2018.

ÉCOLES, SCOLARISATION ET ENSEIGNANTS, 2016-2018

Tableau 1: Nombre total d'écoles au Vanuatu par type d'école, 2016-2018

Niveau sectoriel de l'éducation	2016	2017	2018
Éducation de la petite enfance	566	520	838
Écoles primaires	438	436	455
Écoles secondaires	93	93	104
Éducation et formation postsecondaire	7	7	7
Vanuatu	1 104	1 056	1 404

Source: SIGEV Ouvert, 2018.

Tableau 2: Tendances de la scolarisation par secteur de niveau, 2016-2018

Année	EPPE	Primaire 1-6	Secondaire 7+	Éducation et formation postsecondaire	Total
2016	8 800	44 965	18 408	2 122	74 295
2017	14 921	49 005	19 231	2 291	85 448
2018	15 661	52 789	19 983	2 055	90 488

Source: SIGEV Ouvert, 2018.

Tableau 3: Nombre total d'enseignants/de formateurs par type d'école, 2016-2018

Année	EPPE	Primaire	Secondaire 7+	Éducation et formation postsecondaire	Total
2016	311	1 548	761	174	2 794
2017	1 033	1 780	1 013	187	4 013
2018	1 306	1 908	980	166	4 360

Source: SIGEV Ouvert, 2018.

Selon les statistiques du secteur de l'EPPE en 2016, ainsi qu'indiqué dans le tableau 2 et 3 ci-dessus, les taux de scolarisation et le nombre d'enseignants montre une progression importante comparée aux données de 2017. Cela provient raisonnablement de données manquantes ou incomplètes, saisies dans le SIGEV Ouvert, prenant en considération que 2016 a été une période de transition entre l'ancien SIGEV et l'introduction du système du SIGEV Ouvert. Lentement davantage d'écoles ont été formées et une meilleure sensibilisation à l'utilisation du SIGEV ouvert a été réalisée, ayant pour résultat l'amélioration des données saisies dans le SIGEV Ouvert en 2017 et en 2018.

Au cours des trois dernières années, le MDEF a fait des progrès significatifs concernant le système du SIGEV Ouvert. Le système est capable de suivre les informations individuelles de l'enseignant et des élèves par leurs noms et date de naissance depuis 2015. Le nombre d'enfants inscrits dans les centres de l'EPPE sur l'ensemble du Vanuatu a augmenté de 4,9 % en 2018 par rapport à 2017. Au niveau Primaire, le nombre des élèves a augmenté de 7,7 % en 2018 par rapport à 2017 et de 3,9 % au niveau Secondaire en 2018 par rapport à 2017. En ce qui concerne le personnel enseignant, le

nombre d'enseignants dans les écoles maternelles et primaires a également augmenté en 2018. Cependant, le MDEF est toujours en train d'enregistrer le nombre d'enseignants des écoles maternelles, primaires et secondaires par leur qualification dans le SIGEV Ouvert. Il est prévu que 100 % de ces enseignants soit enregistré dans le système d'ici 2019.

Dans l'ensemble, la subvention de l'école est une incitation majeure qui a contribué à l'augmentation de la scolarisation dans les trois secteurs de l'éducation. De nombreux autres programmes peuvent également avoir contribué d'une manière ou d'une autre, mais le fait que davantage d'enfants vont à l'école est principalement dû au fait que les parents dans les communautés n'ont plus à payer pour les frais de scolarité des enfants depuis 2010.

CHANGEMENT DANS LA SCOLARISATION

Le nombre d'élèves scolarisés a augmenté de manière significative en 2018 comparé à 2017.

Scolarisation totale	Indicateurs	Entre
Scolarisation en EPPE	↑ 4,9% d'augmentation	2017 et 2018
Scolarisation en Primaire	↑ 7,7% d'augmentation	2017 et 2018
Scolarisation en Secondaire	↑ 3,9% d'augmentation	2017 et 2018
Scolarisation totale EPPE –	↑ 12,3% d'augmentation	2017 et 2018
Scolarisation totale EPPE – Écoles rurales	↑ 3,4% d'augmentation	2017 et 2018
Scolarisation totale Primaire – Écoles urbaines	↑ 14,3% d'augmentation	2017 et 2018
Scolarisation totale Primaire – Écoles rurales	↑ 6,3% d'augmentation	2017 et 2018
Taux brut d'admission en Primaire Année 1	154%	2018

Source: SIGEV Ouvert, 2018. Le nombre de nouveaux élèves entrant en dernière année du primaire n'est pas disponible dans le SIGEV Ouvert ; le MDEF n'est donc pas capable de calculer le taux brut d'admission en dernière année du primaire (TBADAP), souvent utilisé comme un équivalent du taux de réussite.

AMÉLIORER L'ACCÈS ET LA PARTICIPATION DANS L'ÉDUCATION

Accès: l'accès universel à l'éducation est la capacité pour tous les enfants du Vanuatu d'avoir des chances égales en matière d'éducation, quel que soit leur classe sociale, leur genre, leur origine ethnique ou leurs handicaps physiques et mentaux.

Participation: les indicateurs peuvent quantifier le nombre d'élèves par rapport à la taille de l'ensemble de la population d'un groupe d'âge respectif (par exemple le taux de présence, le taux brut de scolarisation, le taux net de scolarisation, le taux brut d'admission, le taux net d'admission, le taux ajusté d'espérance de vie scolaire, les enfants non-scolarisés etc.)

L'éducation au Vanuatu **n'est pas obligatoire** mais l'âge officiel d'entrée comme indiqué dans la politique de l'éducation et des soins de la petite enfance 2017 a déclaré que l'âge d'entrée dans les centres de l'EPPE au Vanuatu est de 4-5 ans. Selon la loi N°9 de l'éducation de 2014, l'âge d'entrée en Année 1 du Primaire est de 6 ans, et donc l'approche de calcul pour le taux de scolarisation pour déterminer l'accès et la participation repose sur ce groupe d'âge respectif.

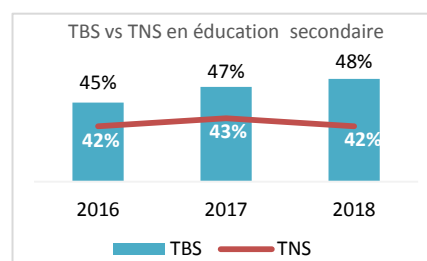
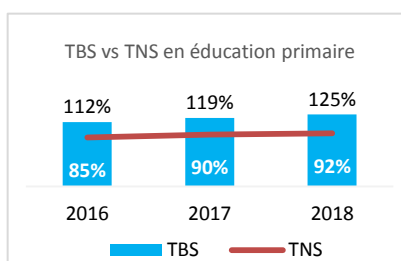
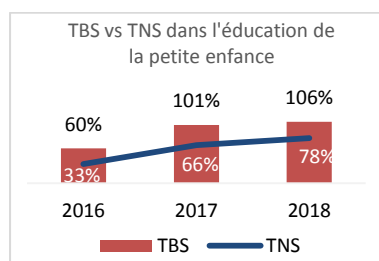
ACCÈS

Indicateurs	2016	2017	2018
% Total des élèves en EPPE, Primaire et Secondaire			92%
Pourcentage des entrants en Primaire, Année 1	77,3%	88,8%	89,1%
Taux brut d'admission en Primaire, Année 1	123%	150%	154%
Taux net d'admission en Primaire, Année 1	45%	49%	60%
Taux de transition de l'EPPE à l'Année 1		102%	79,3%
Taux de transition de l'Année 6 à l'Année 7		78,2%	82,8%
Taux de transition de l'Année 10 à l'Année 11		64,4%	59,7%
Taux de transition de l'Année 12 à l'Année 13		63%	68,5%

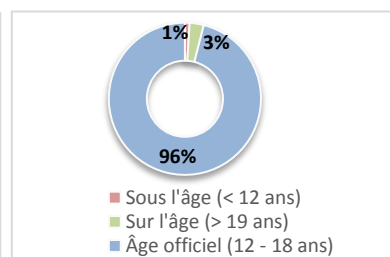
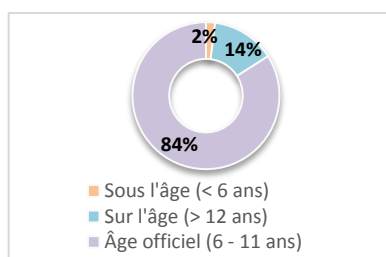
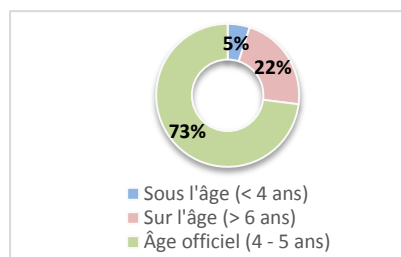
Source: SIGEV Ouvert, 2018.

PARTICIPATION

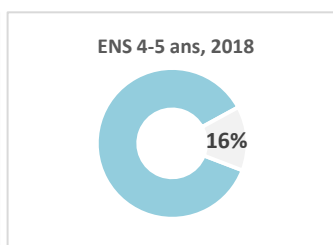
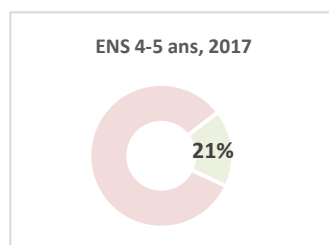
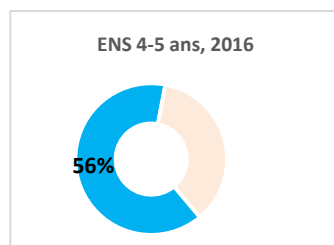
TBS et TNS en EPPE, Primaire et secondaires 2016 - 2018



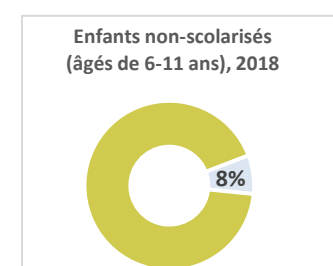
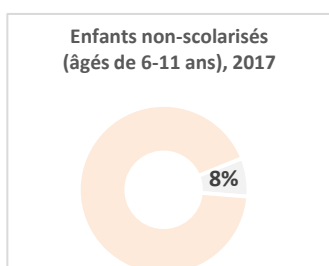
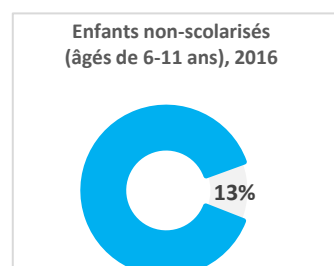
Pourcentage d'élèves trop jeunes ou trop âgés dans le système, 2018



Élèves non-scolarisés en EPPE, âgés de 4-5 ans, 2016 - 2018



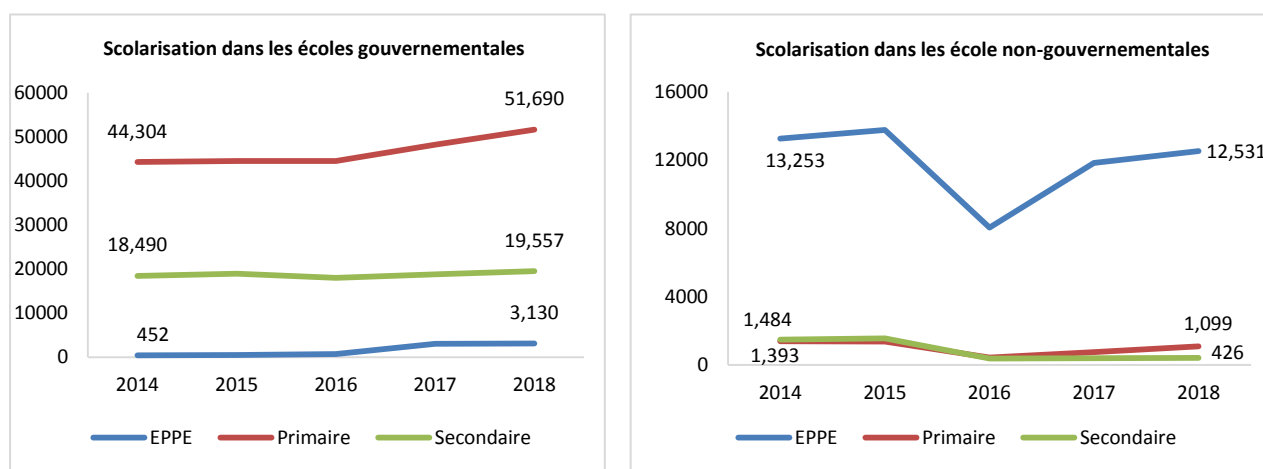
Élèves non-scolarisés en écoles primaires âgés de 6-11 ans



L'écart entre le Taux Brut de Scolarisation et le Taux Net de Scolarisation en EPPE et en éducation primaire est importante, ce qui signifie que le nombre d'élèves trop âgés dans les deux niveaux est encore important et nécessitera une grande attention. Toutefois, le pourcentage d'enfants scolarisés âgés de 4-5 ans est passé de 56 % en 2016 à 16 % en 2018. À l'école primaire, le pourcentage d'enfants non-scolarisés est passé de 13 % en 2016 à 8 % en 2018. Cela démontre l'efficacité du programme de subvention des écoles qui a été introduit en 2010 pour les écoles primaires et plus tard en 2018 pour l'EPPE. Ce régime a contribué à l'augmentation significative de l'accès dans les écoles maternelles et primaires dans tout le pays.

L'effet positif du programme de subvention des écoles est que plus d'enfants au Vanuatu sont de retour à l'école et il s'agit d'une grande réussite pour le MDEF.

Figure 1: Scolarisation par Autorités et type d'école, 2016-2018



Source: SIGEV Ouvert, 2018.

Au début de l'année 2018, le MDEF a commencé à adresser l'accès à l'EPPE afin de fournir une filière d'accès de qualité à l'éducation primaire en Année 1. Ce faisant, le MDEF est capable de collecter des données sur l'un des principaux indicateurs du BDD4 la cible 4.2.2 qui est le *taux de participation dans un environnement d'apprentissage organisé (une année avant l'âge d'entrée officiel en primaire)*. Le nombre des élèves scolarisés dans les écoles gouvernementales et non-gouvernementales montre une augmentation graduelle de la scolarisation entre 2016 et 2018. Au bout du compte, il s'agit pour le MDEF et le gouvernement du Vanuatu dans son ensemble de faire en sorte que plus d'enfants au Vanuatu passent par l'EPPE avant d'entrer en Année 1 du Primaire.

Définition:

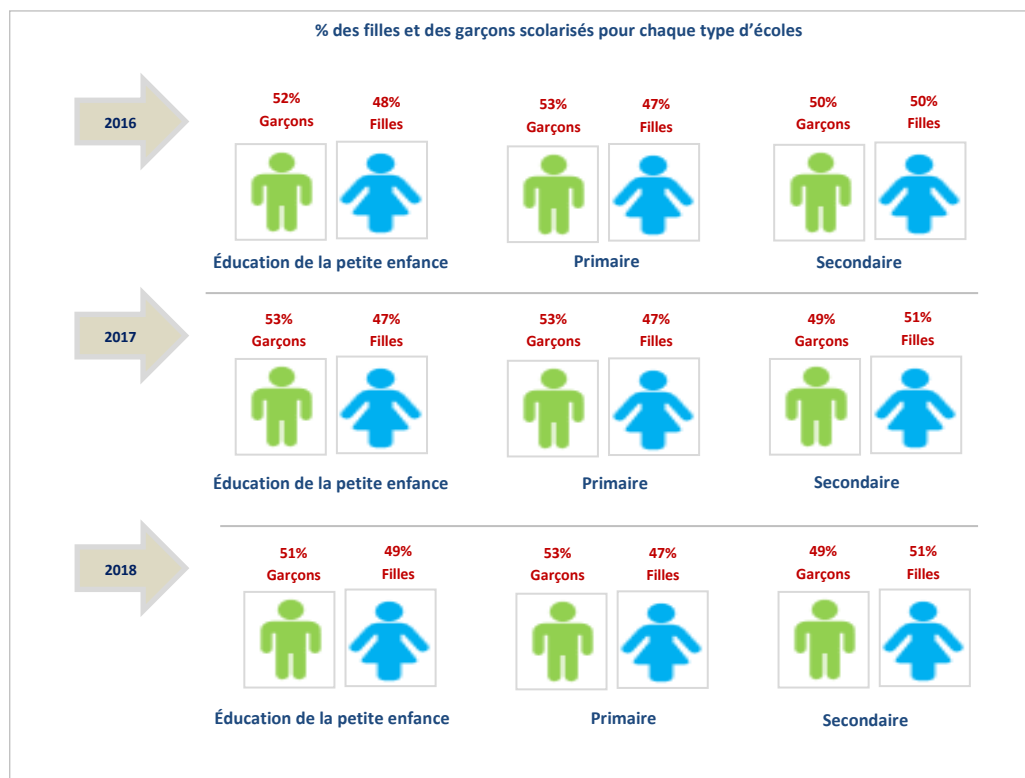
En vertu de la loi de l'Éducation N°9 de 2014:

- Une école est une **école gouvernementale** si un Conseil Provincial de l'Éducation est responsable de son opération.
- Une école est une **école non-gouvernementale** si une Autorité Éducative est responsable de son opération.

Une des cibles des BDD4 à l'horizon 2030 est de « Veiller à ce que toutes les filles et les garçons complètent un enseignement primaire et secondaire gratuit, équitable et de qualité conduisant à

des résultats d'apprentissage pertinents et efficaces ». La figure 3 ci-dessous montre la parité entre les sexes dans la participation masculine et féminine pour les trois niveaux d'enseignement. L'écart entre le pourcentage d'élèves masculins et féminins varie selon les périodes et n'est pas si grande.

Figure 2: Pourcentage de garçons et de filles pour chaque type d'écoles, 2016-2018



AMÉLIORER LA QUALITÉ DE L'ÉDUCATION POUR TOUS LES ÉLÈVES AU VANUATU

Une éducation de qualité n'est pas une notion facile à qualifier et cela prend du temps pour la comprendre vraiment. La qualité détermine combien et comment les enfants apprennent au Vanuatu et comment le système éducatif traduit cela en un éventail d'avantages personnels, sociaux et développementaux. Ce sont les processus de l'enseignement et de l'apprentissage qui font vivre le programme d'études, et qui déterminent ce qui se passe par une évaluation régulière et le suivi. Des études ont révélé que « la qualité de l'éducation est le composant le plus fondamental dans la vie de l'enfant au Vanuatu. » Un apprentissage de qualité par exemple n'est pas seulement la préoccupation du Gouvernement de Vanuatu ou du Ministère de l'Éducation et de la Formation, mais il nécessite le support de tous les niveaux : les parents, les directeurs d'école, les enseignants, le Ministère de l'Éducation et de la Formation et le Gouvernement de Vanuatu dans son ensemble. Au niveau régional et mondial et grâce au soutien des partenaires, des donateurs, des ONG nationales et internationales, beaucoup de soutien a été fourni pour s'assurer que la « qualité de l'éducation » au Vanuatu a un statut et que les résultats d'apprentissage sont réussis dans le secteur de l'éducation. Pour l'éducation et les soins de la petite enfance aussi bien que pour l'éducation

primaire, le MdEF a élaboré des normes nationales comme points de référence politique auxquelles tous les directeurs d'école et les enseignants doivent se conformer.

Développement de la petite enfance (DPE)

Le développement de la petite enfance (DPE) est un nouveau programme lancé cette année par le Gouvernement du Vanuatu. En ce qui concerne la défense des intérêts de cette initiative, le Vanuatu a fourni son appui politique relatif à la ratification du Développement de la petite enfance (DPE) dès le début cette année. Comme une voie à suivre, le Ministre de l'Éducation et de la Formation avec l'appui de ses collègues, les ministres de la Justice et de la santé, a fait une présentation sur le plan des premiers 100 jours pour les leaders politiques du Parlement National du Vanuatu en juin de cette année. Cette présentation était révélatrice et est apparue ensuite à la télévision nationale du Vanuatu comme demandé par le Gouvernement.

Le MdEF est guidé par la Politique de l'Éducation et des Soins à la Petite Enfance (EPPE), 2017, et aidé par un plan de développement stratégique de cinq ans, développé en 2017 pour faciliter la mise en œuvre stratégique des plans du MdEF. En lien avec le programme de sensibilisation du plan de 100 jours, le MdEF a développé et mis en œuvre une formation pilote concernant l'intervention de l'aide parentale dans la province de Pénama pour les parents/gardiens d'enfants âgés de 0 à 5 ans. La mise en œuvre s'est avérée innovante et a changé les mentalités des parents dans les communautés. Le MdEF a planifié le même programme d'aide parentale pour les autres programmes pour 2019.

Le DPE est bien aligné sur la cible 4.2 des ODD: « D'ici à 2030, faire en sorte que toutes les filles et tous les garçons aient accès à des activités de développement et de soins de la petite enfance et à une éducation préscolaire de qualité qui les préparent à suivre un enseignement primaire. » En définitive, le Vanuatu par l'intermédiaire du Ministère de l'Éducation et de la Formation a commencé à sensibiliser au développement des soins de la petite enfance et à ses potentiels pour les citoyens de ce pays. Le tableau qui suit montre le nombre des premiers participants qui ont pris part aux formations de soutien aux parents à Pentecôte et à Maéwo.

Tableau 4: Nombre d'enseignants de l'EPPE, d'agents mobiles de l'EPPE et d'agents d'amélioration des écoles ayant bénéficié du programme de soutien aux parents dans les provinces de Pénama et de Sanma, 2018

Iles	Nombre de participants	Participants	Thème principal de la formation
Santo	19	Coordinateurs nationaux et provinciaux de l'EPPE et agent d'amélioration des écoles (Province de Torba et Sanma)	Normes minimales des services de qualité de l'EPPE
Pentecôte (Centre)	15	Agent d'amélioration des écoles et enseignants mobiles de l'EPPE (Pentecôte et Maéwo)	Formation sur les NMSQ de l'EPPE et manuel du plan d'amélioration.
Maéwo (Lalavaru)	33	Enseignants de l'EPPE, Comités de l'EPPE et directeurs/directrices des écoles primaires	Mise en œuvre des NMSQ de l'EPPE et plan d'amélioration de l'EPPE
Pentecôte (Sud)	41	Enseignants de l'EPPE, Comités de l'EPPE et directeurs/directrices des écoles primaires	Mise en œuvre des NMSQ de l'EPPE et plan d'amélioration de l'EPPE
Pentecôte (Centre)	22	Enseignants de l'EPPE, Comités de l'EPPE et directeurs/directrices des écoles primaires	Mise en œuvre des NMSQ de l'EPPE et plan d'amélioration de l'EPPE
Pentecôte	40	Enseignants de l'EPPE, Comités de	Mise en œuvre des

(Centre)		l'EPPE et directeurs/directrices des écoles primaires	NMSQ de l'EPPE et plan d'amélioration de l'EPPE
----------	--	---	---

Note: Cette formation n'a pu être conduite sur Ambae en raison de l'état d'urgence du volcan d'Ambae. Tous les supports développés pour les interventions d'aide parentale sont disponibles auprès du MDEF qui appliquera cette même formation dans les autres provinces.

Le Manuel de l'animateur du soutien parental couvre neuf ateliers au total. Les familles, les parents et les éducateurs au Vanuatu jouent un rôle central pour le développement et le bien-être de l'enfant. Grâce aux ateliers de soutien parental à Pentecôte et Maéwo, les parents et les jeunes couples ont été invités à participer à des jeux de rôle pour qu'ils comprennent mieux quel type de famille et quel type de soutien fonctionne le mieux pour eux. Le programme de soutien aux parents a été élaboré avec un respect important des modes de vie, des cultures et des valeurs du pays. Le diagramme suivant illustre les 9 thèmes du programme de soutien aux parents récemment mis au point pour le Vanuatu.

Figure 3: Neufs ateliers de soutien aux parents ou aux tuteurs d'enfants âgés entre 0 et 5 ans



Note: les 9 thèmes du programme de soutien parental.

Éducation et soin de la petite enfance (EPPE)

Le Ministère de l'Éducation et de la Formation a nouvellement mis au point les normes minimales des services de qualité pour l'éducation et les soins de la petite enfance. Les 23 normes de politique de l'EPPE ont été élaborées en réponse au plan de mise en œuvre de la politique révisée de l'éducation et des soins de la petite enfance, 2017.

Résultats clés

Les nombres de centres de l'EPPE ont augmenté de manière significative de 3,3% en 2018 comparé à 2017. Cela a contribué aux résultats suivants:

- 520 Centres de l'EPPE ont été enregistrés auprès du MDEF depuis 2017.
- 851 enseignants de l'EPPE sur le nombre total des enseignants ont été appointés pour qu'ils reçoivent leur premier salaire en juin 2018.
- 63% des enseignants de l'EPPE sont certifiés pour l'enseignement en 2018.
- 170 enseignants de l'EPPE, comités, agents d'amélioration des écoles (AAE) et directeurs des écoles primaires de la province de Pénama ont été formés aux normes minimales des services de qualité (NMSQ) pour l'EPPE.
- Le nombre d'enfants non-scolarisés ayant 4-5 ans a été réduit de 56% en 2016 à 16% en 2018. La mise en œuvre des NMSQ de l'EPPE nouvellement développées a été appliquée dans les autres provinces en octobre de cette année.

AMÉLIORER LA QUALITÉ DE L'ÉDUCATION PRIMAIRE ET SECONDAIRE

Au Vanuatu, les inspecteurs des écoles sont responsables du suivi de la qualité de l'éducation pour l'EPPE, les écoles primaires et secondaires dans tout le pays. De plus en plus d'écoles primaires au Vanuatu ont adopté l'enseignement axé sur les résultats. Elles ont défini des objectifs clairs et incité chaque élève à réussir au mieux de leur capacité. Le gouvernement par le biais du Ministère de l'Éducation et de la Formation a également investi beaucoup de ressources et d'efforts pour renforcer l'enseignement et l'apprentissage dans les écoles.

En général, le corps enseignant est composé d'enseignants certifiés et non certifiés. Les enseignants non certifiés sont essentiellement ceux qui actuellement enseignent sans être passés par un programme d'enseignement formel. Les enseignants certifiés sont cependant ceux qui ont suivi des programmes de diplôme dans l'enseignement à l'IFEV. Au niveau politique, le Ministère de l'Éducation et de la Formation a piloté une étude externe grâce au support du PSEV pour la mise à niveau d'un brevet d'enseignement à l'IFEV et un programme de formation continu des enseignants.

Le programme de formation continue des enseignants a établi une plateforme pour les responsables des écoles et les enseignants des écoles pour qu'ils puissent renforcer leurs pratiques d'enseignement et d'apprentissage dans les écoles primaires existantes au moyen d'un module dénommé Formation Continue des Enseignants basés dans les écoles (VanSBITT). Ce module aide de nombreux enseignants et principaux à mieux comprendre leurs rôles et leurs responsabilités en tant que leader pédagogique et gestionnaire dans les écoles. Le même module offre l'opportunité d'aider les enseignants à améliorer leur performance d'enseignant dans la salle de classe. En termes de planification, la cellule de formation continue des enseignants avec le soutien des partenaires de développement a d'ores et déjà commencé la mise en œuvre de la formation continue dans certaines provinces en 2017 et 2018 et continuera ce déploiement dans les autres provinces dans les prochaines années.

L'analyse de cette section est pertinente avec l'analyse du secteur de l'éducation et de la formation (ETSA) développé par l'équipe technique principale qui se constitue du personnel des Politiques et de la Planification soutenu par une équipe consultative d'experts. Pour aider le cycle budgétaire et de planification 2019, le Ministère de l'Éducation et de la Formation a reçu un soutien du Fonds du Partenariat Global de l'Éducation (PGE) pour mener une analyse en profondeur de l'ensemble du système de l'éducation et de la formation. La plupart des résultats de l'ensemble de ces analyses aideront le MdEF à développer la prochaine « Stratégie Sectorielle de l'Éducation et de la Formation du Vanuatu (SSEFV) (2019-2030) ».

INDICATEURS CLÉS

INDICATEURS DE L'ESPÉRANCE DE VIE SCOLAIRE 2018	
Espérance de vie scolaire en EPPE	2,0
Espérance de vie scolaire en Primaire, Années 1-6	6,0
Espérance de vie scolaire en Secondaire, Année 7-13	5,3
RÉSULTATS DES EXAMENS NATIONAUX DES ANNÉES 8 ET ANNÉES 10, 2017	
Année 8 - Moyenne nationale, Langue Anglais and Français	49,4
Année 8 – Moyenne nationale, Maths	49,2
Année 8 – Moyenne nationale, Sciences sociales	48,6
Année 8 – Moyenne nationale, Science de base	49,6
Année 8 – Moyenne nationale, Agriculture	50,3
Année 8 – Moyenne nationale, Langue enseignée (Anglais dans les écoles de langue française et Français dans les écoles de langue anglaise)	48,9
Année 8 – Moyenne nationale, éducation religieuse	50
Année 10 – Moyenne nationale, Anglais and Français Langue	47,6
Année 10 – Moyenne nationale, Maths	49,4
Année 10 – Moyenne nationale, Sciences sociales	47,4
Année 10 – Moyenne nationale, Science de base	48,5
Année 10 – Moyenne nationale, Agriculture	48,8
Année 10, Moyenne nationale, Langue enseignée (Anglais dans les écoles de langue française et français dans les écoles de langue anglaise)	47,6
Année 10 – Moyenne nationale, éducation religieuse	47,6
Année 10 – Moyenne nationale, technologie	52,5

Note: Les moyennes nationales comprennent les résultats des évaluations des écoles de langue anglaise et de langue française. La langue parlée est définie comme le français dans les écoles de langue anglaise et l'anglais dans les écoles de langue française. Les notes nationales d'évaluation sont sur un total de 100.

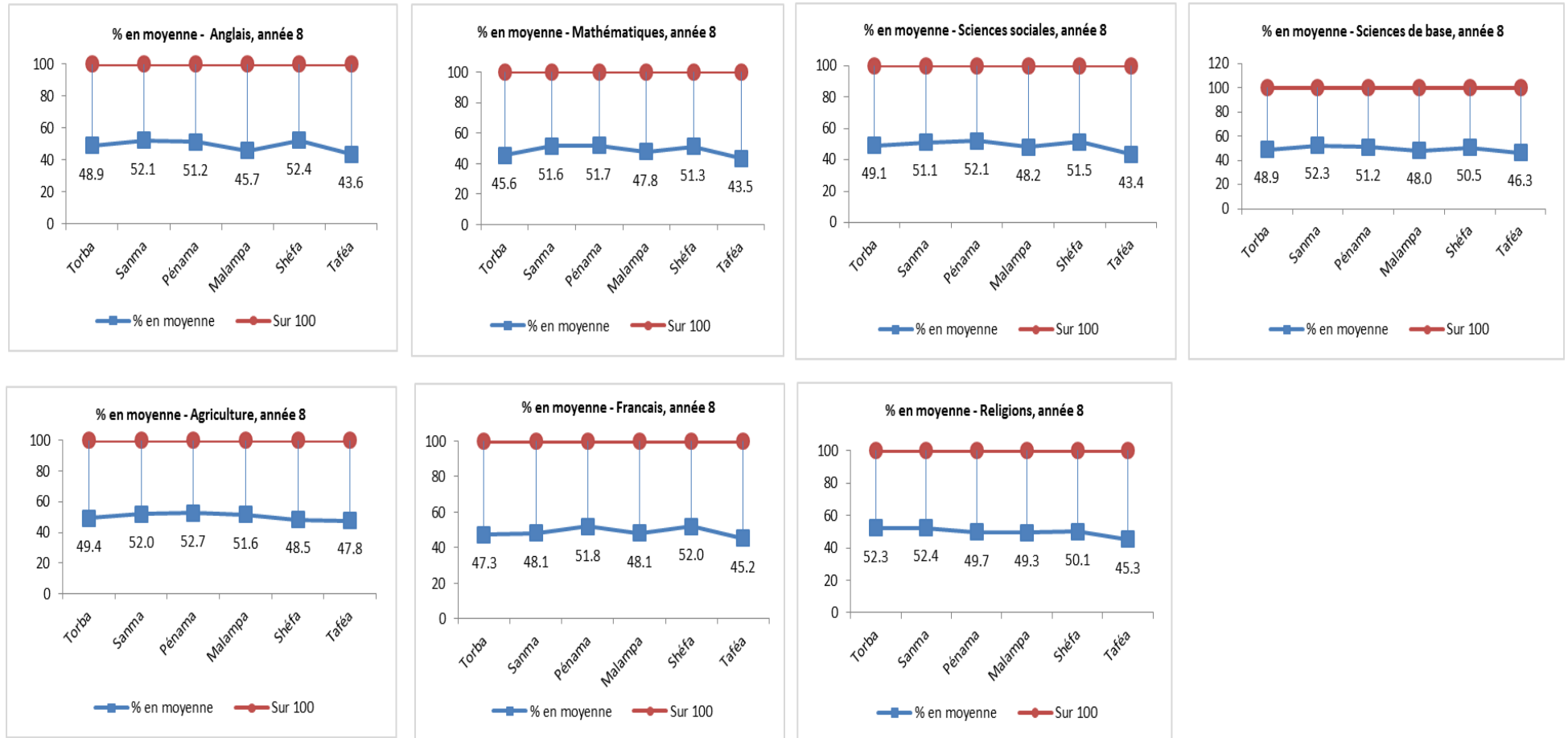
Un seul indicateur a été choisi pour déterminer la “qualité” dans l'éducation primaire et secondaire et il s'agit des résultats des examens. Le graphique ci-dessous montre les résultats d'apprentissage des élèves en utilisant les moyennes par sujet pour déterminer les performances globales des élèves après qu'ils aient passé les examens nationaux des Années 8, 10 et 12 en 2017. L'analyse des résultats des examens est très utile et peut être utilisé pour influencer la prise de décision au niveau cross-sectoriel.

Le calcul des moyennes se fait sur un total de 100%. L'analyse générale montre que les élèves de l'année 8 de la province de Pénama ont de meilleurs résultats que ceux des autres provinces. En général, la moyenne nationale par sujet est proche ou en dessous des 50%.

Au niveau de l'année 10, la moyenne nationale est également proche ou légèrement en dessous de 50% pour l'ensemble des sujets. Au niveau des écoles de langue française, des efforts sont requis pour résoudre les faibles performances des élèves en Français et en Sciences-Sociales particulièrement pour la province de Torba.

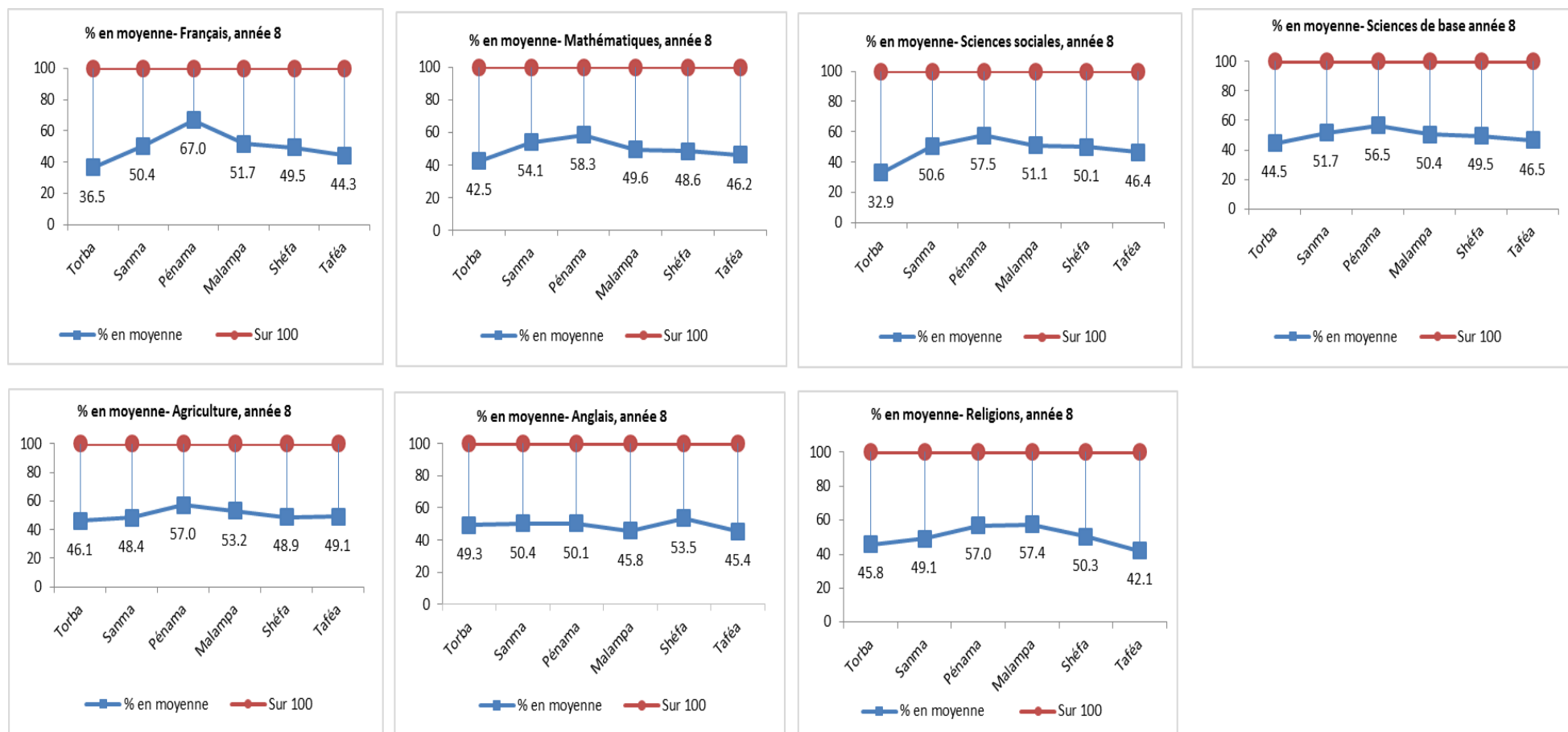
Résultats d'apprentissage selon les résultats nationaux dévaluation

Figure 4: Total des moyennes par sujet et province, Année 8, écoles de langue anglaise, 2017



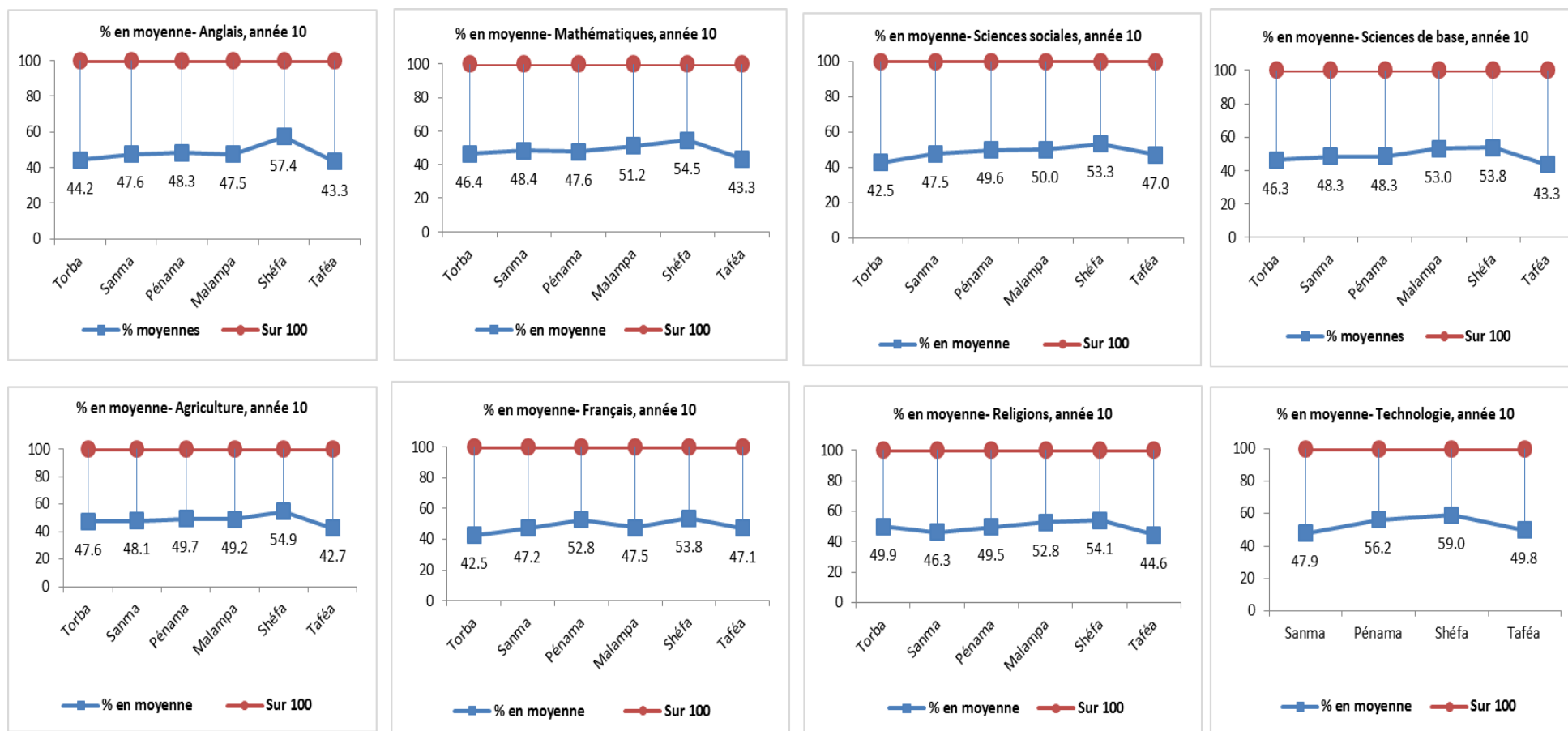
Source: Données nationales des examens, 2017.

Figure 5: Total des moyennes par sujet et province, Année 8, écoles de langue française, 2017



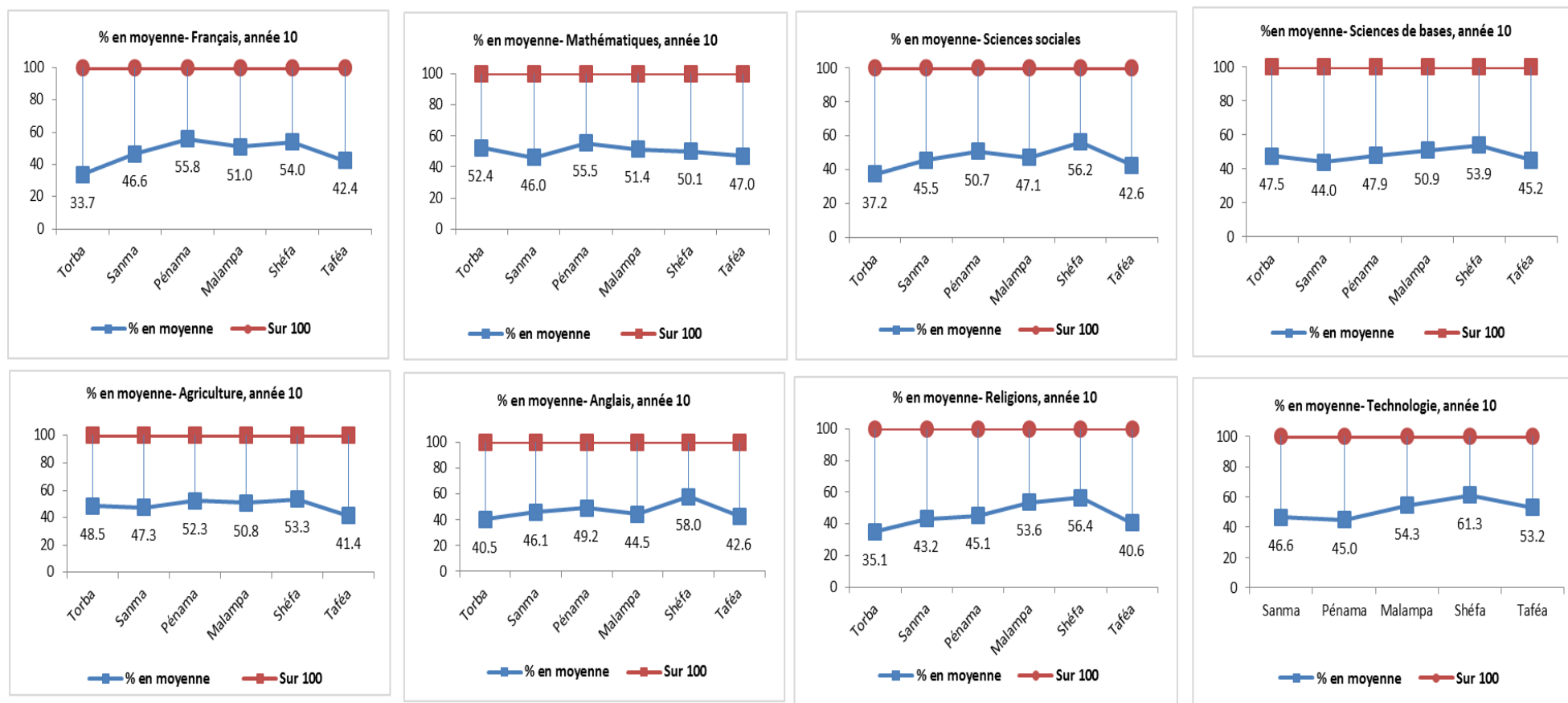
Source: Données nationales des examens, 2017.

Figure 6: Total des moyennes par sujet et province, Année 10, écoles de langue anglaise, 2017



Source: Données nationales des examens, 2017.

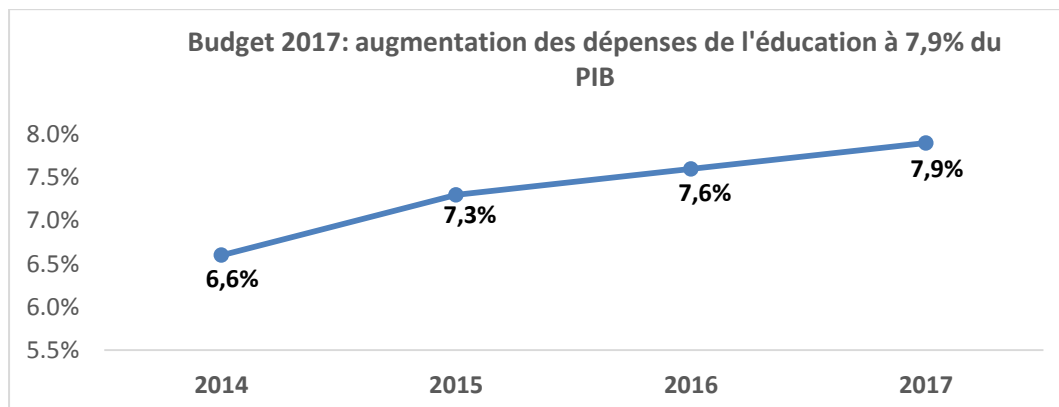
Figure 7: Total des moyennes par sujet et province, Année 10, écoles de langue française, 2017



Source: Données nationales des examens, 2017.

RENFORCER LA GESTION DE L'ÉDUCATION

Figure 8: Total des dépenses de l'éducation en pourcentage du Produit Intérieur Brut (PIB), Secteur éducatif, 2018



Le total des dépenses d'éducation couvre (écoles des provinces et bureau central) les dépenses gouvernementales sur l'éducation (courantes, de capital et transferts) et il comprend les dépenses financées par des transferts provenant de sources internationales au gouvernement en tant que pourcentage du PIB. Les taux de scolarisation du pays en EPPE, en primaire et en secondaire est passé de 72 173 en 2016 à 88 433 étudiants en 2018 en raison de la croissance de la population et surtout du programme de subventions scolaires mis en place en 2010 pour les primaires et pour l'EPPE dernièrement en juin 2018. En plus de l'augmentation du budget des bourses en 2017, le MdEF a pris la décision politique d'octroyer également des subventions à tous les centres de l'EPPE enregistrés et pour payer les salaires des enseignants de l'EPPE à partir de 2018. Cette décision politique pourrait avoir contribué à accroître la scolarisation dans les centres de l'EPPE existants dans tout le pays en 2018.

Bien que la politique de subvention scolaire ait été introduite depuis 2009 pour augmenter le taux net de scolarisation dans le primaire, de nombreuses écoles demandent encore des contributions aux parents surtout pour les écoles urbaines. En plus de l'appui financier du système du gouvernement, les écoles reçoivent également de l'aide ou des contributions directes en nature ou en espèces provenant de sources externes. Le calcul du PIB prend également en compte les sources de financement directes dans les écoles.

1. ACCÈS ET PARTICIPATION À L'ÉDUCATION

MESURER L'ACCÈS ET L'ÉQUITÉ

Indicateurs	2014	2015	2016	2017	2018
Taux Net de Scolarisation(TNS)					
EPPE	42,8%	42,7%	33,3%	65,8%	77,9%
Primaire (Année 1-6)	88,0%	86,2%	84,6%	90,4%	91,7%
Secondaire (Année 7+)	34,9%	34,9%	42,2%	43,2%	42,4%
% d'enfants trop âgés, trop jeunes ou à l'âge officiel					
< 4 ans en EPPE	11%	11%	32%	24%	5%
> 4-5 ans en EPPE	11%	11%	8%	3%	21%
< 6 ans en Primaire, Année 1-6	1%	1%	3%	4%	2%
> 6 - 12 ans en Primaire, Année 1-6	15%	15%	10%	11%	14%
< 12 ans en Collège, Année 7-10	2%	2%	3%	3%	1%
> 20 ans en Collège, Année 7-10	14%	14%	0%	1%	1%
Enfants non-scolarisés					
Non-scolarisés 4-5 ans	61%	68%	56%	21%	16%
Non-scolarisés 6-11 ans	12%	13%	13%	8%	8%
Nouveaux élèves en Année 1 du Primaire ayant participé au programme de Développement de la petite enfance (DPE)	66%	42%	66%	67%	73%
Taux net d'admission (TNA)	36%	31%	45%	59%	60%
Taux brut d'admission (TBA)	119%	127%	123%	150%	154%
Taux moyen d'abandon					
Primaire (Année 1-6)	5,0%	8,7%	6%	6%	4%
Secondaire (Année 7+)	34%	28%	20%	18%	18%
Taux de survie					
Taux de survie à l'Année 6	81%	79%	58%	69%	99%
Taux de survie à l'Année 13	22%	20%	21%	23%	23%

Le SIGEV ouvert est en progression depuis 2015. Certains indicateurs comme indiqué dans le tableau ci-dessus peuvent être générés par le système. Toutefois, certains indicateurs pertinents pour déterminer l'efficacité interne du système éducatif au Vanuatu doivent encore être intégrés dans le système. Les données concernant les redoublements et les taux d'abandon ou le taux d'achèvement de la dernière année du primaire (GIRLG) seront probablement disponibles dans le Recueil de 2019 étant donné que les données ne sont pas disponibles dans le SIGEV Ouvert pour l'instant. De plus, l'intégrité des indicateurs de l'ACCÈS et de la PARTICIPATION devient plus pertinente et vitale puisque le SIGEV Ouvert effectue le suivi des élèves par leur nom et date de naissance.

Tableau 5: Scolarisation par Autorité éducative, genre et niveau de scolarisation, 2016-2018

Année	Autorité éducative	EPE			Primaire (1-6)			Secondaire (7+)		
		Garçons	Filles	Total	Garçons	Filles	Total	Garçons	Filles	Total
2016	Gouvernement	297	250	547	16 735	14 940	31 675	5 870	6 080	11 950
	Église (Assistée par le Gouv.)	111	100	211	6 802	6 056	12 858	3 069	3 012	6 081
	Sous-total Gouv.	408	350	758	23 537	20 996	44 533	8 939	9 092	18 031
	Églises				23	28	51	6	6	12
	Privées	3 137	2 863	6 000	110	71	181	83	66	149
	Communautés	1 032	1 010	2 042	100	100	200	133	83	216
	Total	4 577	4 223	8 800	23 770	21 195	44 965	9 161	9 247	18 408
2017	Gouvernement	1 204	995	2 199	18 205	15 948	34 153	6 121	6 277	12 398
	Églises (assistées par le gouv.)	470	415	885	7 469	6 635	14 104	3 140	3 299	6 439
	Sous-total Gouv.	1 674	1 410	3 084	25 674	22 583	48 257	9 261	9 576	18 837
	Église				33	34	67	0	0	0
	Privées	4 572	4 103	8 675	186	145	331	90	82	172
	Communautés	1 615	1 547	3 162	187	163	350	132	90	222
	Total	7 861	7 060	14 921	26 080	22 925	49 005	9 483	9 748	19 231
2018	Gouvernement	1 186	1 135	2 321	18 660	16 248	34 908	6 001	6 374	12 375
	Églises (assistées par le gouv.)	390	419	809	8 861	7 921	16 782	3 552	3 630	7 182
	Sous-total Gouv.	1 576	1 554	3 130	27 521	24 169	51 690	9 553	10 004	19 557
	Église s				49	64	113	16	16	32
	Privées	4 685	4 479	9 164	349	311	660	120	90	210
	Communautés	1 723	1 644	3 367	176	150	326	115	69	184
	Total	7 984	7 677	15 661	28 095	24 694	52 789	9 804	10 179	19 983

Source: SIGEV Ouvert, 2018

Tableau 6: Scolarisation par autorités éducatives et niveau d'éducation, 2016-2018

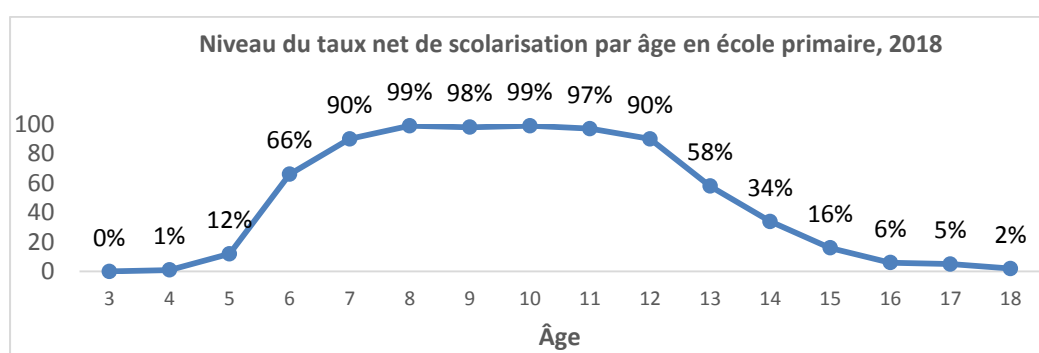
Année	Autorité éducative	Niveau d'éducation				
		EPE	Primaire (1-6)	Collège (7-10)	Lycée (11+)	Vanuatu
2016	Gouvernement	547	31 675	9 214	2 736	44 172
	Églises (assistées par le gouv.)	211	12 858	4 569	1 512	19 150
	Sous-total Gouv.	758	44 533	13 783	4 248	63 322
	Églises		51	11	1	63
	Privées	6 000	181	149	0	6 330
	Communautés	2 042	200	149	67	2 458
	Total	8 800	44 965	14 092	4 316	72 173
2017	Gouvernement	2 199	34 153	9 582	2 816	48 750
	Églises (assistées par le gouv.)	885	14 104	4 914	1 525	21 428
	Sous-total Gouv.	3 084	48 257	14 496	4 341	70 178
	Églises	0	67	0	0	67
	Privées	8 675	331	172	0	9 178
	Communautés	3 162	350	148	74	3 734
	Total	14 921	49 005	14 816	4 415	83 157
2018	Gouvernement	2 321	34 908	9 585	2 790	49 604
	Églises (assistées par le gouv.)	809	16 782	5 761	1 421	24 773
	Sous-total Gouv.	3 130	51 690	15 346	4 211	74 377
	Églises		113	32	0	145
	Privées	9 164	660	210	0	10 034
	Communautés	3 367	326	117	67	3 877
	Total	15 661	52 789	15 705	4 278	88 433

Source: SIGEV Ouvert, 2018

Le seul changement important dans le tableau ci-dessus est l'augmentation du nombre d'enfants en EPE qui se sont inscrits dans les centres gouvernementaux de l'EPE en 2018 par rapport à 2016. Avant cela, tous les centres de l'EPE dans tout le pays ont été des écoles communautaires. Le système éducatif est géré par plus de 8 autorités éducatives sur l'ensemble du Vanuatu. En 2018, 98 % du nombre total d'élèves était inscrits dans les écoles du gouvernement ou assistées par le gouvernement, tandis que les 2 % restant d'élèves étaient inscrits dans les écoles gérées par les églises ou étaient privées et communautaires. En termes d'appui à la gestion des bureaux des autorités éducatives respectives, le MdEF leur accorde également une subvention avec un petit budget opérationnel sur une base annuelle.

Le taux de participation par âge est un indicateur précieux pour calculer l'espérance de vie scolaire. Le niveau du TNP selon l'âge est déterminé par le nombre d'étudiants inscrits par âge spécifique divisé par la population de même âge.

Figure 9: Taux de participation par âge, 2018



Cet indicateur est réellement pertinent, car il donne une idée approximative du taux de participation des élèves dans les écoles primaires à l'âge exact. En termes d'analyse, le niveau d'âge du TNS montre une augmentation pour les 6 à 12 ans et une diminution pour les 13 à 18 ans.

SCOLARISATION PAR PROVINCE

Les tableaux suivants sont regroupés par province et par sexe, et ils seront une occasion pour les décideurs d'utiliser les données regroupées par province pour rationaliser leurs plans selon les besoins d'amélioration en matière d'enseignement et d'apprentissage. La Gestion Basée dans les Écoles (SBM) peut également utiliser les données de cette section pour élaborer des plans de suivi réalistes dans toutes les écoles dans tout le pays. Pour l'instant, le MdEF n'est pas en mesure de définir combien d'élèves ont des besoins particuliers dus au manque de données sur les enfants handicapés.

Tableau 7: Scolarisation totale en Primaire (Année 1 à 6) par Autorité Éducative et province, 2016-2018

Année	Autorité éducative	Torba	Sanma	Pénama	Malampa	Shéfa	Taféa	Vanuatu
2016	Gouvernement	1 821	5 707	4 574	4 902	9 469	5 202	31 675
	Églises (assistées par le gouv.)		3 482	1 772	2 544	2 668	2 392	12 858
	Sous-total Gouv.	1 821	9 189	6 346	7 446	12 137	7 594	44 533
	Églises		9				42	51
	Privées	19				104	58	181
	Communautés				53	125	22	200
	Total	1 840	9 198	6 346	7 499	12 366	7 716	44 965
2017	Gouvernement	1 893	6 024	4 918	5 227	9 689	6 402	34 153

	Églises (assistées par le gouv.)		3 754	1 803	2 736	2 707	3 104	14 104
	Sous-total Gouv.	1 893	9 778	6 721	7 963	12 396	9 506	48 257
	Églises						67	67
	Privées	6				122	203	331
	Communautés				28	272	50	350
	Total	1 899	9 778	6 721	7 991	12 790	9 826	49 005
2018	Gouvernement	1 275	7 126	3 762	5 583	10 198	6 964	34 908
	Églises (assistées par le gouv.)	757	4 088	2 995	2 904	2 896	3 142	16 782
	Sous-total Gouv.	2 032	11 214	6 757	8 487	13 094	10 106	51 690
	Églises					113		113
	Privées				39	501	120	660
	Communautés				37	230	59	326
	Total	2 032	11 214	6 757	8 563	13 938	10 285	52 789

Source: SIGEV Ouvert, 2018

Tableau 8: Scolarisation totale en Secondaire (Année 7+) par Autorité Éducative et province, 2016-2018

Année	Autorité éducative	Province						
		Torba	Sanma	Pénama	Malampa	Shéfa	Taféa	Vanuatu
2016	Gouvernement	454	2 914	914	1 755	4 727	1 186	11 950
	Églises (assistées par le gouv.)	72	1 202	1 184	795	1 756	1 072	6 081
	Sous-total Gouv.	526	4 116	2 098	2 550	6 483	2 258	18 031
	Églises		12					12
	Privées		73				76	149
	Communautés					216		216
	Total	526	4 201	2 098	2 550	6 699	2 334	18 408
2017	Gouvernement	394	3 006	960	1 754	4 839	1 445	12 398
	Églises (assistées par le gouv.)	82	1 396	1 123	825	1 837	1 176	6 439
	Sous-total Gouv.	476	4 402	2 083	2 579	6 676	2 621	18 837
	Églises							0
	Privées		52				120	172
	Communautés					222		222
	Total	476	4 454	2 083	2 579	6 898	2 741	19 231
2018	Gouvernement	249	2 985	457	1 811	5 095	1 778	12 375
	Églises (assistées par le gouv.)	272	1 542	1 531	909	1 964	964	7 182
	Sous-total Gouv.	521	4 527	1 988	2 720	7 059	2 742	19 557
	Églises					32		32
	Privées		32			106	72	210
	Communautés					184		184
	Total	521	4 559	1 988	2 720	7 381	2 814	19 983

Source: SIGEV Ouvert, 2018.

SCOLARISATION URBAINE ET RURALE

Le nombre d'élèves dans les écoles urbaines et rurales est une information pertinente ; la même information peut servir à partager les ressources de l'école et calculer les subventions aux écoles. Environ 79 % des élèves sont inscrits dans les écoles rurales et 21 % dans les écoles urbaines.

Tableau 9: Scolarisation totale dans les écoles urbaines et rurales par type d'école et province, 2016-2018

Année	Type d'école	Rurale							Urbaine		
		Torba	Sanma	Pénama	Malampa	Shéfa	Taféa	Total	Sanma	Shéfa	Total
2016	EPPE	408	1 315	744	1 897	971	2 077	7 412	726	662	1 388
	Primaire	1 840	6 538	6 346	7 499	7 139	7 716	37 078	2 660	5 227	7 887
	Secondaire	526	2 455	2 098	2 550	2 696	2 334	12 659	1 746	4 003	5 749
	Total	2 774	10 308	9 188	11 946	10 806	12 127	57 149	5 132	9 892	15 024
2017	EPPE	532	2 372	1 745	2 123	2 750	2 921	12 443	1 032	1 446	2 478
	Primaire	1 899	7 054	6 721	7 991	7 314	9 826	40 805	2 724	5 476	8 200
	Secondaire	476	2 647	2 083	2 579	2 808	2 741	13 334	1 807	4 090	5 897
	Total	2 907	12 073	10 549	12 693	12 872	15 488	66 582	5 563	11 012	16 575
2018	EPPE	778	2 741	1 376	2 187	2 994	2 801	12 877	1 049	1 735	2 784
	Primaire	2 032	7 978	6 757	8 563	7 801	10 285	43 416	3 236	6 137	9 373
	Secondaire	521	2 638	1 988	2 720	2 893	2 814	13 574	1 921	4 488	12 157
	Total	3 331	13 357	10 121	13 470	13 688	15 900	69 867	6 206	12 360	18 566

Source: SIGEV Ouvert, 2018.

SCOLARISATION PAR LANGUE D'INSTRUCTION

Tableau 10: Scolarisation totale par école et langue d'enseignement, 2016-2018

Langue	EPE				Primaire (1-6)				Secondaire (7+)			
	2015	2016	2017	2018	2015	2016	2017	2018	2015	2016	2017	2018
Bilingue			60						133			
Bichelamar	505	407	852	1 183								
Anglais	8 836	5 392	7 259	7 464	30 011	29 177	32 092	34 862	14 754	13 008	13 509	13 847
Français	2 006	1 278	1 965	1 821	15 920	15 788	16 913	17 927	5 681	5 400	5 722	6 136
Vernaculaire	2 954	1 723	4 785	5 193								
Vanuatu	14 301	8 800	14 921	15 661	45 931	44 965	49 005	52 789	20 568	18 408	19 231	19 983

Source: SIGEV Ouvert, 2018.

En 2018, la répartition des élèves en langue d'enseignement montre que pour l'EPPE 48 % des élèves sont inscrits dans des écoles de langue anglaise, 48 % en langue française et les autres 12 % des élèves sont inscrits en langue vernaculaire ou en bichelamar. En primaire 66 % des élèves sont inscrits dans les écoles de langue anglaise et 34 % inscrits en langue française. Et, dans le secondaire, 69 % des élèves sont inscrits en langue anglaise et 31 % des élèves sont inscrits dans les écoles de langue française.

ÉCOLES PAR LANGUE D'ENSEIGNEMENT ET TYPE

Tableau 11: Nombre d'écoles officiellement enregistrées auprès du MDEF par province, 2018

Province	Type d'école	Gouvernement	Églises (assistées par le gov.)	Églises (non-assistées par le gov.)	Communautés	Privées	Total
Torba	EPPE	3	2		20	23	48
	Primaire	18	8				26
	Secondaire	3	2				5
Total		24	12		20	23	79
Sanma	EPPE	6	9		46	136	197
	Primaire	57	41	1		2	101
	Secondaire	6	8	1		1	16
Total		69	58	2	46	139	314
Pénama	EPPE		7		62	57	126
	Primaire	39	25				64
	Secondaire	6	9				15

Total		45	41		62	57	205
Malampa	EPPE		22		42	75	139
	Primaire	54	34		2		90
	Secondaire	10	10				20
Total		64	66		44	75	249
Shéfa	EPPE	74	4		12	37	127
	Primaire	65	16	1	2	9	93
	Secondaire	13	9	1	1	3	27
Total		152	29	2	15	49	247
Taféa	EPPE		6		69	100	175
	Primaire	49	25	1	1	2	78
	Secondaire	13	6			1	20
Total		62	37	1	70	103	273
Écoles enregistrées au Vanuatu		416	243	5	257	446	1 367

Source: SIGEV Ouvert, 2018.

Tableau 12: Nombre d'écoles selon la langue d'enregistrement, 2015-2018

Langue	EPPE				Primaire (1-6)				Secondaire (7+)			
	2015	2016	2017	2018	2015	2016	2017	2018	2015	2016	2017	2018
Bilingue									1	1	1	
Bichelamar	26	27	26	74								
Anglais	340	338	315	364	282	288	286	303	65	63	63	71
Français	71	68	65	81	151	150	150	152	30	29	29	33
Vernaculaire	139	133	114	319								
Vanuatu	576	566	520	838	433	438	436	455	96	93	93	104

Source: SIGEV Ouvert, 2018.

Tableau 13: Nombre d'écoles urbaines et rurales, 2016-2018

Année	Urbaine/Rurale	Type d'école			
		EPPE	Primaire	Secondaire	Total
2016	Rurale	532	406	74	1 012
	Urbaine	34	32	19	85
	Vanuatu	566	438	93	1 097
2017	Rurale	489	404	74	967
	Urbaine	31	32	19	82
	Vanuatu	520	436	93	1 049
2018	Rurale	792	419	83	1 294
	Urbaine	46	36	21	103
	Vanuatu	838	455	104	1 397

Source: SIGEV Ouvert, 2018.

TAUX DE SCOLARISATION

Le **taux de scolarisation** est exprimé en taux brut de scolarisation et en taux net, qui sont calculés en divisant le nombre d'élèves d'un groupe d'âge particulier inscrit à tous les niveaux de l'éducation par la taille de la population de cette tranche d'âge.

Tableau 14: Taux brut de scolarisation et indice de parité des genres (IPG) par type d'école, 2016-2018

Année	EPPE				Primaire (1-6)				Secondaire (7-13)			
	Garçons	Filles	Total	IPG	Garçons	Filles	Total	IPG	Garçons	Filles	Total	IPG
2016	60%	60%	60%	1,00	114%	110%	112%	0,96	43%	48%	45%	1,10
2017	102%	100%	101%	0,98	122%	116%	119%	0,95	44%	49%	47%	1,12
2018	104%	109%	106%	1,05	128%	122%	125%	0,95	46%	51%	48%	1,12

Source: SIGEV Ouvert, 2018.

Le taux brut de scolarisation en EPPE a augmenté de 66 % en 2016 à 109 % en 2018. Le renforcement de la collecte de données en EPPE en 2017 et les subventions scolaires ont été deux des incitations qui ont contribué à la variation du TBS en EPPE en 2018. L'âge des enfants scolarisés âgés de 4 et 5 ans a chuté considérablement de 56 % en 2016, 21 % en 2017 et 16 % en 2018, ce qui indique clairement que plus d'enfants sont inscrits dans les centres de l'EPPE en 2017 et 2018.

L'indice de parité des genres (IPG) est un autre indicateur utilisé pour décrire le rapport des filles par rapport aux garçons. En général, il y a parité entre garçons et filles pour l'EPPE, le primaire et le secondaire.

Tableau 15: Taux net de scolarisation et indice de parité des genres (IPG) par type d'école, 2016-2018

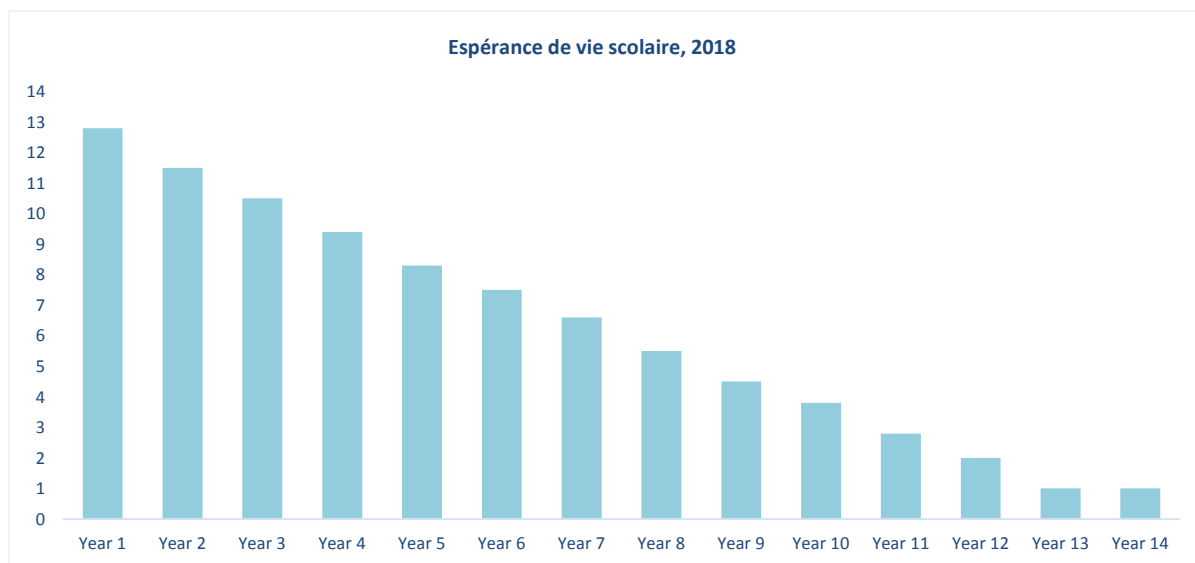
Année	EPPE				Primaire (1-6)				Secondaire (7-14)			
	Garçons	Filles	Total	IPG	Garçons	Filles	Total	IPG	Garçons	Filles	Total	IPG
2016	32,8%	33,8%	33,3%	1,03	84,8%	84,6%	84,6%	1,00	40,1%	44,9%	42,4%	1,12
2017	66,4%	65,4%	65,8%	0,99	87,6%	90,8%	90,4%	1,04	39,9%	45,6%	43,2%	1,15
2018	75,5%	80,5%	77,9%	1,07	92,9%	90,4%	91,7%	0,97	39,2%	45,8%	42,4%	1,17

Source: SIGEV Ouvert, 2018.

Bien qu'il y ait une augmentation du taux net d'inscription en EPPE et dans l'enseignement primaire entre 2016 et 2018, l'écart entre le TBS et le TNS reste significative. Le pourcentage des élèves trop âgés dans les centres existants de l'EPPE est de 26 % en 2018 et de 16 % dans les écoles primaires. Le taux net de scolarisation pour l'EPPE est passé cependant de 65,8 % en 2017 à 77,9 % en 2018. Dans le primaire, le TNS a montré une augmentation du glissement de 90,4 % en 2017 à 91,7 % en 2018.

ESPÉRANCE DE VIE SCOLAIRE

Figure 10: Nombre moyen d'année de scolarisation offert par le système éducatif au Vanuatu, 2018



L'espérance de vie scolaire est calculée en additionnant les taux de scolarisation spécifique d'âge pour les niveaux de l'année comme indiqué à la figure 10. La moyenne totale d'années de scolarité passée par un élève vanuatais est d'environ 12,8 ans ce qui indique des probabilités de rétention élevé dans le système éducatif.

SCOLARISATION TOTALE PAR NIVEAU D'ANNÉE ET PAR ÂGE

Tableau 16: Scolarisation totale par niveau d'année et par âge, 2018

Age en années	Maternelle	1	2	3	4	5	6	7	8	9	10	11	12	13	Total
3	829	3	1					1							834
4	5 287	101	4	2		1	2								5 397
5	6 192	793	52	4		2	1	2							7 048
6	2 596	4 428	396	26	12	4	3		1	1	1				7 468
7	500	3 751	2 518	245	39	10	4	2	2	3		1			7 075
8	156	1 576	4 049	1 572	196	20	5	6	5	1		2			7 588
9	43	400	2 106	3 059	1 118	142	39	5	7	2	4	1	4		6 929
10	18	139	829	2 225	2 491	916	107	10	7	7	1			2	6 753
11	9	26	289	1 042	2 195	1 993	791	107	8	9	2				6 471
12	3	19	106	451	1 312	2 029	1 780	663	86	9	7	2	1		6 468
13	4	6	25	158	513	1 223	1 681	1 298	582	72	7	1	1		5 571
14	11	7	18	66	189	618	1 157	1 361	1 235	478	85	7	1		5 233
15	7	9	8	21	62	218	614	974	1 064	951	458	67	3	1	4 457
16	2	14	5	5	18	83	246	440	709	896	824	341	41	2	3 626
17	1	52	42	55	17	27	86	178	333	554	783	535	305	59	3 027
18	1	6	13	4	8	19	43	69	131	338	554	484	501	264	2 435
19		2	1	1		1	12	14	35	73	180	219	360	354	1 252
20		1		1		1	2	3	9	22	43	73	149	231	534
21						1		1	2	7	10	13	45	93	172
22	1					2		3		2	0	10	7	27	53
23			1	1				1	1	2	1	1	7	10	25
24												1	1	4	6
25	1					1	1		1	3		1		3	11
Total	15 661	11 333	10 463	8 938	8 170	7 311	6 574	5 138	4 218	3 432	2 960	1 759	1 426	1 050	88 433
	EPPE	Primaire						Niveau Secondaire							
								Collège			Lycée				

Source: SIGEV Ouvert, 2018.

TAUX DE SCOLARISATION

Tableau 17: TBS et Indice de parité des genres par province, 2016-2018

Province	Torba		Sanma		Pénama		Malampa		Shéfa		Taféa	
	TBS	IPG	TBS	IPG	TBS	IPG	TBS	IPG	TBS	IPG	TBS	IPG
EPPE												
2016	66,4%	1,06	67,9%	0,95	39,5%	0,98	91,5%	1,07	32,6%	0,99	96,9%	0,98
2017	86,7%	1,13	112,3%	1,00	92,9%	1,07	103,8%	0,99	82,6%	0,95	140,0%	0,91
2018	126,9%	1,23	124,2%	1,13	73,27%	0,93	108,3%	1,07	92,1%	0,99	137,4%	1,02
Primaire (1-6)												
2016	110,7%	0,98	114,1%	0,99	118,1%	0,93	124,6%	0,93	97,3%	1,00	122,1%	0,91
2017	111,8%	0,99	117,8%	0,97	122,8%	0,93	131,6%	0,94	95,4%	0,97	155,4%	0,88
2018	117,3%	1,04	131,4%	0,97	121,95%	0,96	140,4%	0,94	99,1%	0,97	163,5%	0,89
Secondaire (7+)												
2016	29,1%	1,23	51,0%	1,06	37,6%	1,08	38,8%	1,11	58,0%	1,11	34,4%	0,92
2017	26,2%	1,35	53,3%	1,09	37,2%	1,08	39,1%	1,15	58,1%	1,13	39,6%	1,03
2018	28,5%	1,14	53,7%	1,15	35,2%	1,10	41,0%	1,18	60,2%	1,15	40,1%	0,97

Source: SIGEV Ouvert, 2018.

Tableau 18: TNS et Indice de parité des genres par province, 2016-2018

Province	Torba		Sanma		Pénama		Malampa		Shéfa		Taféa	
	TNS	IPG	TNS	IPG	TNS	IPG	TNS	IPG	TNS	IPG	TNS	IPG
EPE												
2016	37,9%	1,05	38,8%	1,01	22,8%	0,97	53,6%	1,08	20,5%	1,03	43,8%	1,01
2017	65,4%	1,12	68,4%	1,05	63,6%	1,06	82,2%	0,96	51,1%	0,94	89,6%	1,01
2018	83,5%	1,23	85,9%	1,14	54,9%	0,95	86,8%	1,09	65,6%	1,03	107,5%	1,04
Primaire (1-6)												
2016	81,2%	1,02	86,3%	1,03	88,7%	0,99	95,3%	0,99	78,9%	1,06	81,2%	0,93
2017	78,7%	1,04	89,1%	1,01	93,3%	0,97	101,7%	0,98	77,5%	1,00	106,5%	0,90
2018	81,8%	1,08	96,6%	1,00	87,6%	1,00	104,8%	0,97	77,3%	0,98	110,8%	0,89
Secondaire (7+)												
2016	28,5%	1,25	46,6%	1,08	35,7%	1,13	37,1%	1,11	52,6%	1,12	27,73	1,13
2017	25,3%	1,42	48,1%	1,11	34,9%	1,11	36,7%	1,16	51,4%	1,10	35,2%	0,92
2018	23,7%	1,22	46,8%	1,19	32,0%	1,09	38,3%	1,20	53,1%	1,21	34,6%	1,04

Source: SIGEV Ouvert, 2018.

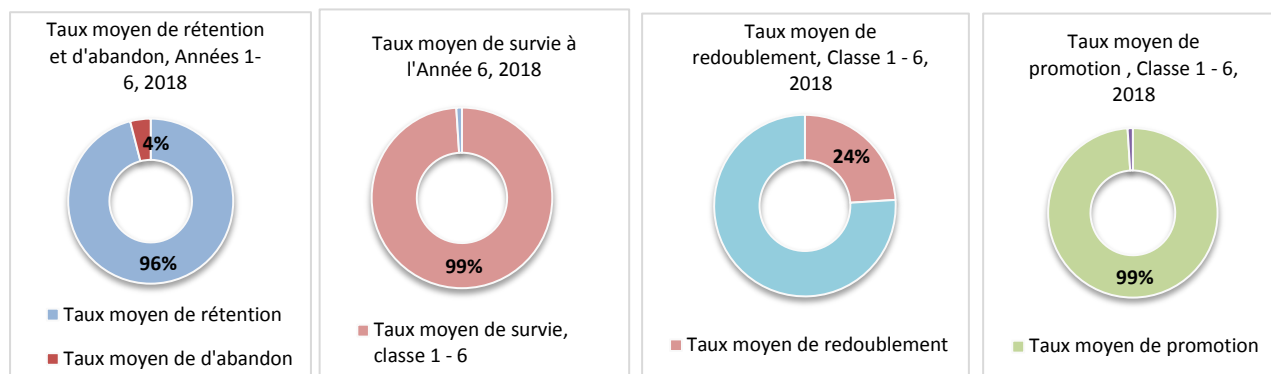
En général, la valeur du TBS par province approche ou dépasse les 100 % dans toutes les provinces. Il est probable que la plupart des provinces sont en mesure d'accueillir leur population en âge scolaire. Cependant, la différence entre le TBS et le TNS par province demeure élevée ce qui indique qu'il y a un nombre encore élevé d'enfants trop âgés en EPPE et dans les écoles primaires. L'écart entre le TBS et le TNS dans la province de Shéfa est important : cela pourrait être déterminé par un nombre d'élèves trop élevés dans l'enseignement primaire dans les écoles urbaines et rurales.

Le taux de participation au niveau secondaire approche ou dépasse les 50 % ce qui est beaucoup trop faible comparé à 100, et cela peut vouloir dire que le pays n'est pas en mesure d'accueillir toute la population en âge scolaire. En plus de cela, le nombre d'inscriptions des élèves trop âgés doit être traité afin que les opportunités pour une meilleure planification puissent se faire au niveau national pour améliorer l'accès dans les écoles secondaires. Le nombre d'abandons en raison du manque d'espace dans les écoles de langue anglaise existantes peut exiger une attention particulière dans la planification future.

INDICATEURS D'EFFICACITÉ INTERNE

L'efficacité interne est la relation entre les sorties et les entrées du système éducatif au Vanuatu.

Figure 11: Taux d'abandon, de redoublement et de promotion dans les écoles primaires, 2018



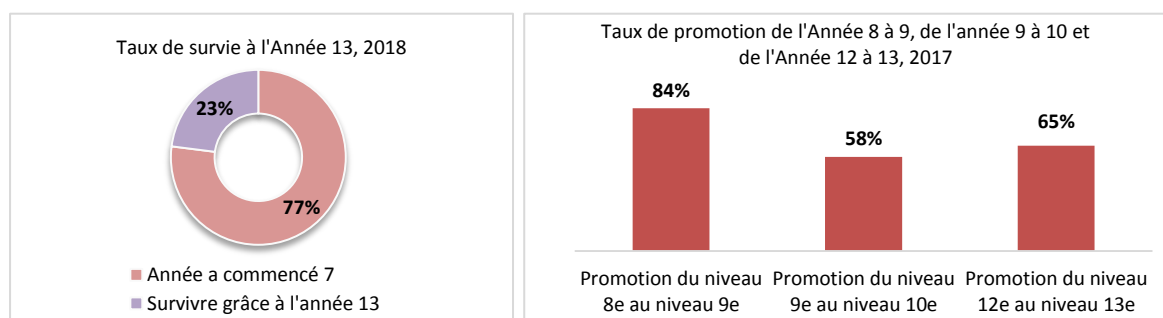
Source: L'approche des taux de flux de l'UNESCO a été utilisée pour calculer ces indicateurs.

Ces indicateurs ont été calculés pour déterminer l'efficacité interne dans l'enseignement primaire au Vanuatu. Le taux d'abandon est calculé sur 100 (taux de Promotion + Taux de redoublement). Dans l'ensemble, le taux moyen d'abandon dans le primaire est faible ; ce qui signifie qu'environ 96 % des étudiants ont terminé leurs études primaires.

Le taux moyen de promotion est de 99 % en 2018, et il est proche de 100 %. Idéalement, l'approche pour le calcul de cet indicateur est très simple (Taux de Promotion + Taux d'abandon scolaire + Taux de redoublement = 100). Il s'agit d'un indicateur clé que les planificateurs du MdEF pourraient utiliser pour analyser et projeter les flux d'élèves de niveau à niveau au sein d'un cycle d'enseignement.

Le taux de survie est affecté par le nombre d'élèves ayant abandonné, ayant été promu et ayant redoublé dans les écoles primaires.

Figure 12: Taux de survie et de promotion dans les écoles secondaires, 2018



Le taux moyen de promotion des Années 7 à 12 est de 65 % avec une moyenne possible de 3 % qui aurait abandonné et 32 % d'entre eux ayant redoublé au cours de leur parcours dans le secondaire. L'efficacité interne du système dépend beaucoup de la qualité des données dans le SIGEV ouvert et il définit l'utilisation optimale des ressources (intrants) dans la production de ses résultats. Le MdEF n'a pas de politique concernant le redoublement ; toutefois, l'inscription selon l'âge a confirmé qu'environ 3 % des élèves de l'école secondaire sont trop âgés. Davantage de garçons que de filles abandonne l'école secondaire au Vanuatu. La grossesse des filles est un autre facteur qui influe sur les chances des filles pour parfaire leur

éducation. L'enquête démographique et de santé de 2013 a souligné qu'environ 500 jeunes filles âgées de 15 à 19 ans ont donné naissance à un enfant et c'est l'une des principales raisons qui explique que les filles abandonnent l'école. Une autre explication qui peut être décrite comme un obstacle à l'éducation est le coût élevé des frais de scolarité qui varient d'une école à l'autre. En raison de difficultés financières, les parents peuvent éprouver des difficultés à financer le coût élevé des frais de scolarité dans les écoles secondaires existantes ce qui explique les abandons dans les écoles secondaires. Selon les données du SIGEV ouvert, les élèves non-scolarisés âgés de 12 à 19 ans pourraient représenter de 58 % à 60 % en 2017, selon les données de population estimée en 2018.

ÉDUCATION ET FORMATION POSTSCOLAIRE(EFPS)

Selon le niveau de la CITE4, l'éducation postsecondaire et non supérieur offre des activités éducatives et d'apprentissage s'appuyant sur l'enseignement secondaire, préparant les élèves à la fois à l'entrée sur le marché du travail et à l'enseignement supérieur formel. Elle vise généralement les élèves qui ont terminé le secondaire supérieur (niveau CITE 3) mais qui souhaitent augmenter leurs chances d'accéder au marché du travail ou d'évoluer vers l'enseignement supérieur.

Au Vanuatu, l'enseignement supérieur, l'EFPS, l'enseignement supérieur ou le troisième cycle de l'enseignement est un stade final facultatif de l'apprentissage formel qui survient après l'enseignement secondaire. Jusqu'à présent, le recensement national de 2009 a indiqué que le taux d'alphabétisation des adultes dans l'ensemble est de 64 % de l'ensemble de la population du Vanuatu.

Tableau 19: Nombre d'étudiants en éducation et formation postscolaire 2016-2018

Institutions	2016			2017			2018		
	G	F	T	G	F	T	G	F	T
Collège Maritime du Vanuatu (CMV)	1 160	96	1 256	925	38	963	748	8	756
Institut de Formation des Enseignants du Vanuatu (IFEV)	75	142	217	108	184	292	54	72	126
Institut de Technologie du Vanuatu (ITV)	213	142	355	290	227	517	509	382	891
Collège des Infirmiers/Infirmières du Vanuatu (CIV)	28	43	71	32	79	111	32	79	111
Collège Australien de Formation du Pacifique (APTC)	51	84	135	108	206	314			
Collège Agricole du Vanuatu (CAV)	69	19	88	65	29	94	79	57	136
Collège de la Police du Vanuatu							24	11	35
Total	1 596	526	2 122	1 528	763	2 291	1 446	609	2 055

Source: Les données de l'éducation postsecondaire ont été fournies par les institutions respectives telles que listées ci-dessous. APTC n'a pu fournir ces données de scolarisation pour 2018 car il rassemble toujours ces données.

Tableau 20: Nombre de diplômés dans l'éducation et la formation postscolaire 2016-2017

Institution	2016			2017		
	G	F	T	G	F	T
Collège Maritime du Vanuatu (CMV)	1 149	86	1 235	923	34	3 427
Institut de Formation des Enseignants du Vanuatu (IFEV)	41	60	101	40	82	324
Institut de Technologie du Vanuatu (ITV)	191	105	296	20	9	621
Collège des Infirmiers/Infirmières du Vanuatu (CIV)				11	30	41
Collège Australien de Formation du Pacifique	88	162	250	69	184	753

(APTC)						
Collège Agricole du Vanuatu (CAV)	67	13	80	27	12	199
Collège de la Police du Vanuatu						
Total	1 536	426	1 962	1 090	351	5 365

Source: La remise des diplômes du Collège des Infirmiers/Infirmières du Vanuatu et du Collège de police du Vanuatu aura lieu en 2018.

Tableau 21: Nombre total de formateurs dans l'éducation et la formation postsecondaire 2016-2018

Formateurs/Instructeurs	2016			2017			2018		
	G	F	T	G	F	T	G	F	T
Collège Maritime du Vanuatu (CMV)	10	0	10	8	1	9	7	1	8
Institut de Formation des Enseignants du Vanuatu (IFEV)	28	22	50	28	22	50	28	22	50
Institut de Technologie du Vanuatu (ITV)	46	32	78	46	33	79	46	33	79
Collège des Infirmiers/Infirmières du Vanuatu (CIV)	1	10	11	1	10	11	1	10	11
Collège Australien de Formation du Pacifique (APTC)	3	9	12	9	19	28			
Collège Agricole du Vanuatu (CAV)	7	6	13	5	5	10	7	5	12
Collège de la Police du Vanuatu							4	2	6
Total	95	79	174	97	90	187	93	73	166

Source: La remise des diplômes du Collège des Infirmiers/Infirmières du Vanuatu et du Collège de Police du Vanuatu aura lieu en 2018.

ÉDUCATION SUPÉRIEURE

Selon la Loi de l'Autorité des Qualifications du Vanuatu N° 1 de 2014, l'éducation et la formation postsecondaire se réfère au niveau de l'enseignement après avoir terminé l'enseignement secondaire et cela inclut les universités ainsi que les institutions qui enseignent des capacités spécifiques de l'enseignement supérieur tels que les collèges, les instituts de formation technique, les collèges communautaires, les écoles de soins infirmiers, les laboratoires de recherche et les centres de formation à distance .

Tableau 22: Distribution des diplômes de fin d'études des élèves vanuatais du Campus Émalus de l'UPS par Programme et genre, 2016 & 2017

Programme	2016			2017		
	Garçons	Filles	Total	Garçons	Filles	Total
Certificat	2	0	2	1	3	4
Diplôme	0	0	0	0	4	4
Licence	45	56	101	43	30	73
Certificat d'études supérieures	0	0	0	10	28	38
Certificat de 3ème cycle	0	0	0	0	1	1
Diplôme de 3ème cycle	3	2	5	8	7	15
Diplôme professionnel	2	1	3	4	5	9
Master	2	1	3	1	1	2
Total	54	60	114	67	79	146

Source: UPS, Campus d'Émalus, 2018

Tableau 23: Scolarisation des étudiants vanuatais du campus Émalus de l'UPS par Programme d'études et genre, 2016-2018

Programme	2016			2017			2018		
	Garçons	Filles	Total	Garçons	Filles	Total	Garçons	Filles	Total
Cours préliminaires	223	191	414	175	147	322	288	524	812
Cycle préparatoire	387	559	946	361	367	728	299	227	526
Certificat	0	9	9	4	21	25	8	42	50
Diplôme	8	16	24	11	15	26	39	50	89
Licence	471	442	913	519	559	1 078	631	669	1 300
Certificat d'études supérieures	33	16	49	28	42	70	7	16	23
Certificat de 3ème cycle	0	0	0	0	1	1	1	1	2
Diplôme de 3ème cycle	2	3	5	13	9	22	21	18	39
Diplôme professionnel	1	0	1	0	0	0	6	3	9
Master	2	3	5	3	0	3	2	3	5
Doctorat	0	0	0	1	0	1	1		1
Total	1 127	1 239	2 366	1 115	1 161	2 276	1 303	1 553	2 856

Source: Ces données proviennent de l'UPS.

L'Université du Pacifique Sud (UPS) est le premier fournisseur de l'enseignement supérieur dans la région du Pacifique et un centre international d'excellence en enseignement. En 2017, environ 2 856 élèves étaient inscrits au campus Emalus à Port-Vila et 1 300 étudiants faisaient leur licence dans le pays. L'UPS offre également un programme de deuxième chance aux étudiants du Vanuatu qui n'ont pas été en mesure de terminer leur année 12 ou leur année 13 dans une école secondaire formelle, et ainsi environ 1 338 étudiants ont suivi des cours préliminaires et un cycle préparatoire au campus Emalus de l'UPS en 2017.

Tableau 24: Nombre des diplômés de l'AUF, 2016-2017

Année	Formation de l'AUF	Diplômés		
		Garçons	Filles	Total
2016	Diplôme d'Accès aux Etudes Universitaires (DAEU)	4	1	5
	Certificat Informatique et Internet (C2i)	7	6	13
	DEUST.W	2	1	3
	Brevet Informatique et Internet (B2i)	7	14	21
	Total	20	22	42
2017	Diplôme d'Accès aux Etudes Universitaires (DAEU)	3	2	5
	Certificat Informatique et Internet (C2i)	5	4	9
	DEUST.W	2	1	3
	Brevet Informatique et Internet (B2i)	7	5	12
	Total	17	12	29

Source: Ces données ont été fournies par l'AUF.

Les étudiants francophones ont également la possibilité de poursuivre leurs études à l'AUF, s'ils n'ont pas terminé leur scolarité supérieure. Un Diplôme d'Accès aux Études Universitaires (DAEU) a été mis à la disposition de tous les étudiants qui souhaitent poursuivre leurs études dans l'enseignement supérieur. Ce diplôme pour l'accès à l'université est aussi l'occasion pour tous ceux qui ont déjà un travail de réintégrer l'école avec la possibilité de poursuivre leurs études après avoir passé leur DAEU.

Tableau 25: Nombre des élèves de l'AUF par formation, 2016-2017

Formation de l'AUF	2016			2017			2018		
	Total Scolarisation			Total Scolarisation			Total Scolarisation		
	Garçons	Filles	Total	Garçons	Filles	Total	Garçons	Filles	Total
Diplôme d'Accès aux Etudes Universitaires (DAEU)	18	15	33	7	7	14	21	41	62
Certificat Informatique et Internet (C2i)	13	8	21	5	6	11	7	4	11
DEUST.W		4	4	4		4	3		3
Brevet Informatique et Internet (B2i)	20	21	41	5	17	22	7	9	16
Total	51	48	99	21	30	51	38	54	92

Source: Ces données ont été fournies par l'AUF.

Tableau 26: Nombre des élèves de l'AUF par formation et par province, 2016-2018

Années	Formation de l'AUF	Province				
		Sanma	Shéfa	Malampa	Taféa	Total
2016	Diplôme d'Accès aux Etudes Universitaires (DAEU)	1	25	6	1	33
	Certificat Informatique et Internet (C2i)		19		2	21
	DEUST.W		4			4
	Brevet Informatique et Internet (B2i)	9	16	7	9	41
	Total	10	64	13	12	99
2017	Diplôme d'Accès aux Etudes Universitaires (DAEU)		14			14
	Certificat Informatique et Internet (C2i)	2	8	1		11
	DEUST.W		4			4
	Brevet Informatique et Internet (B2i)	1	13	1	7	22
	Total	3	39	2	7	51
2018	Diplôme d'Accès aux Etudes Universitaires (DAEU)	17	42	3		62
	Certificat Informatique et Internet (C2i)		9		2	11
	DEUST.W		3			3
	Brevet Informatique et Internet (B2i)				16	16
	Total	17	54	3	18	92

Source: Ces données ont été fournies par l'AUF.

ATTRIBUTION DES BOURSES D'ÉTUDES DU VANUATU

Un peu plus de 70 % des bourses ont été attribués en 2017 pour les étudiants du Vanuatu par le Ministère de l'Éducation et de la Formation du gouvernement de Vanuatu . En plus des bourses du gouvernement, d'autres pays comme l'Australie, la Nouvelle-Zélande et la Chine ont également accordé des bourses pour les étudiants du Vanuatu. La plupart des étudiants qui ont reçu des bourses d'études de ces agences respectives étudient maintenant dans les universités à l'étranger. En termes de coordination des fonds des bourses d'études, le Ministère des Finances et de la Gestion Économique est uniquement responsable des bourses d'études du gouvernement.

Les tableaux suivants montrent le nombre de nouveaux boursiers en 2018 par sponsors.

Tableau 27: Nombre de nouveaux boursiers par sponsors, 2016-2018

Nouveaux boursiers, 2016 et 2017 par sponsors	2016			2017			2018		
	M	F	T	M	F	T	M	F	T
Gouvernement du Vanuatu (Bureau des Bourses)	45	30	75	127	98	225	266	255	521
Bourses de la Nouvelle-Zélande	21	21	42	18	20	38	17	20	37
Gouvernement Français	14	6	20	25	6	31	5	5	10
Aide australienne	2	8	10	5	10	15	7	6	13
Total	82	65	147	175	134	309	295	286	581

Source: Ces données sont fournies par les bailleurs de fonds respectifs.

Tableau 28: Nombre de boursiers actuels par sponsors, 2016-2018

Boursiers actuels, 2016 et 2017 par sponsors	2016			2017			2018		
	Garçons	Filles	Total	Garçons	Filles	Total	Garçons	Filles	Total
Gouvernement du Vanuatu (Bureau des Bourses)	235	188	423	183	162	345	224	241	465
Bourses de la Nouvelle-Zélande	57	43	100	59	52	111	51	52	103
Aide australienne	32	46	78	17	29	46	18	19	37
Gouvernement Français	16	17	33	13	13	26	7	2	9
Total	340	294	634	272	256	528	300	314	614

Source: Ces données sont fournies par les bailleurs de fonds respectifs.

ASSOCIATION DES CENTRES DE FORMATION AU DÉVELOPPEMENT RURAL DU VANUATU (ACFDRC / VRDTCA)

Tableau 29: Nombre total de personnes en formation dans les centres ruraux de formations existants, 2016-2017

Programme de formation	2016			2017		
	Garçons	Filles	Total	Garçons	Filles	Total
Industrie de l'automobile	67		67	35		35
Construction	91		91	64		64
Hôtellerie et tourisme	85	87	172	36	44	80
Études commerciales	5	18	23	17	24	41
Agriculture	2	4	6	11	9	20
Soins à domicile		12	12	7	15	22
Total	250	121	371	170	92	262

Source: Cellule EFP, MDEF.

Tableau 30: Nombre de personnes en formation dans les centres ruraux de formation par province, 2016-2017

Province	2016			2017		
	Garçons	Filles	Total	Garçons	Filles	Total
Torba	15	3	18			
Sanma	48	51	99	44	36	65
Pénama	106	43	149	54	31	86
Malampa	67	15	82	53	18	72
Shéfa						
Taféa	14	9	23	20	7	40
Total	250	121	371	171	92	262

Source: Cellule EFP, MDEF.

L'ACFDRC est un réseau d'écoles professionnelles destinées aux jeunes qui ont été poussés hors du système éducatif formel et qui leur fournit des compétences spécifiques pour améliorer la qualité de vie dans les zones rurales. Au cours des 30 dernières années, l'association est passée de 12 à 40 Centres ruraux de formation (CRF). Établi au titre de la Fondation pour le peuple du Pacifique Sud (FSP), l'association est devenue indépendante de la FSP et travaille maintenant avec 40 CRF dans six provinces du Vanuatu pour créer des possibilités de revenus et d'autonomie. Conformément à la politique de l'EFPS, un ensemble de curriculum a été accrédité par l'Autorité des Qualification de Vanuatu (AQV). Jusqu'à présent, 262 stagiaires se sont inscrits dans les CRF existants en 2017 avec 65 % de stagiaires masculins et 35 % de femmes. Les données agrégées par le niveau du cours montrent que 80 % des stagiaires sont inscrits dans le tourisme, 24 % dans la construction et les 45 % restants sont inscrits les études relatives à l'industrie automobile, aux études commerciales, à l'agriculture ou aux soins à domicile.

2. QUALITÉ DE L'ÉDUCATION

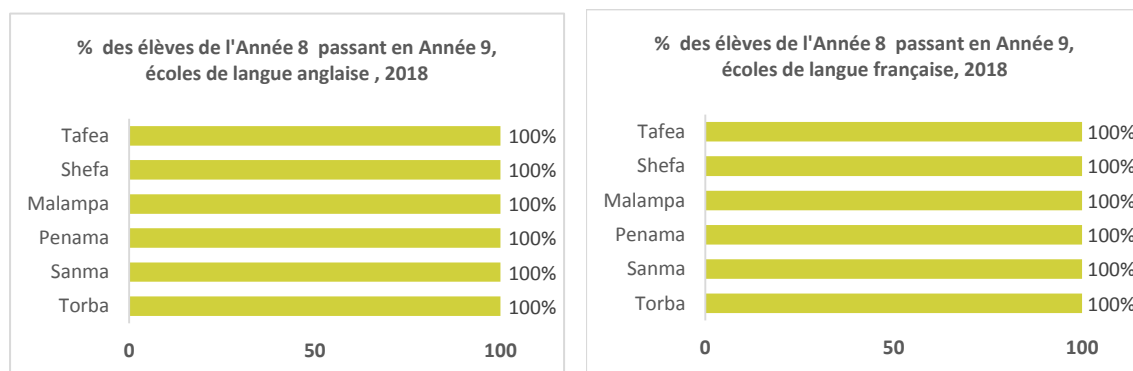
MESURER LA QUALITÉ ET LES RÉSULTATS

Indicateurs	2014	2015	2016	2017	2018
Ratio Élèves-Enseignant- EPPE	14,7	15,9	28,3	14,4	12
Ratio Élèves-Enseignant- Primaire	25,5	24,6	29	28	28
Élèves: Enseignant ratio - Secondaire	19,9	20,6	24,2	19	20,4
Écoles du Gouvernement Primaire * Enseignants certifiés (%)	63,7%	64,7%	79,7%	77,2%	73,6%
Écoles du Gouvernement Secondaire * Enseignants certifiés (%)	69,7%	76,1%	94,3%	81,5%	93,8%
Ratio élèves-manuel scolaire - Primaire - gouvernement	3.2	3.0	3.0%	3.0%	3.1%
Proportion des manuels scolaires disponibles dans les écoles primaires					
Sciences-sociales	6%	7%	1%	2%	2%
Sciences de base	0%	0%	1%	1%	1%
Langue	40%	31%	35%	36%	36%
Études générales	15%	15%	18%	20%	25%
Maths	30%	32%	36%	36%	36%
Résultats des examens nationaux (sur 100)					
Année 8 Écoles de langue anglaise	44,9%	45,2%	48,7%	49,3%	
Année 8 Écoles de langue française	48,1%	47,5%	49,1%	49,6%	
Année 10 Écoles de langue anglaise	47,8%	48,8%	49,7%	49,0%	
Année 10 Écoles de langue française	45,7%	46,9%	48,0%	48,1%	
Ratio élèves-salles de classes - Primaire - gouvernement	23,3	24,7	25,6	29,1	29,1
Ratio élèves-toilettes- Primaire	41,8	42,1	24,4	26,6	28,6
IPG: TBA - Éducation primaire	1,19	1,26	1,10	1,16	1,19
IPG: TNA - Éducation primaire	0,35	0,30	0,31	0,35	0,38
IPG: TBS - Primaire (1–6)	1,00	0,96	1,10	1,26	1,26
IPG : TNS - Primaire (1–6)	1,01	1,01	1,20	1,27	1,24
IPG: TBS - Secondaire (7+)	1,05	1,05	1,06	1,09	1,10
IPG: TNS - Secondaire (7+)	1,10	1,14	1,19	1,21	1,21
Espérance de vie scolaire – Année 1 à 13	12,6	12,8	12,7	12,4	12,4

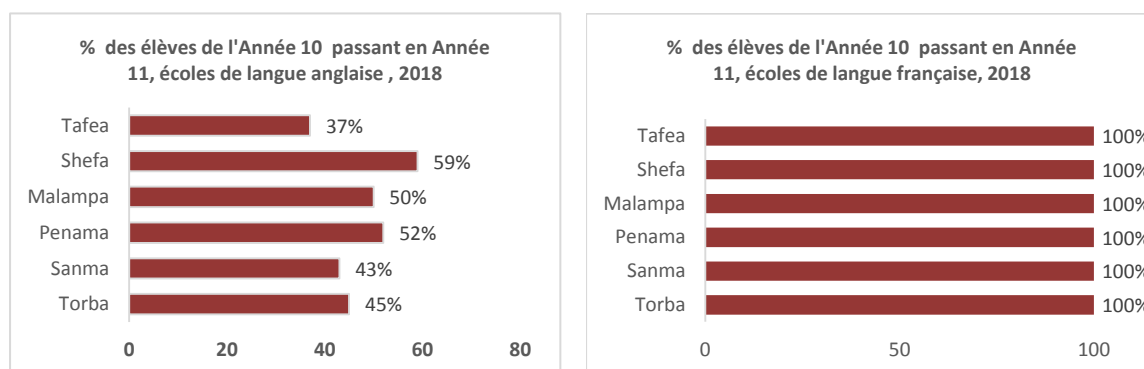
Le calcul des résultats de l'examen se fait sur un score moyen de 100. Dans l'ensemble, les résultats de l'apprentissage des élèves du point de vue des résultats de l'examen est faible. L'évaluation globale peut-être définie par le faible niveau d'alphabétisation et les faibles compétences en calcul dans l'apprentissage et l'enseignement en même temps.

Placement des élèves des Années 8 et 10 après avoir passé les examens nationaux en 2017

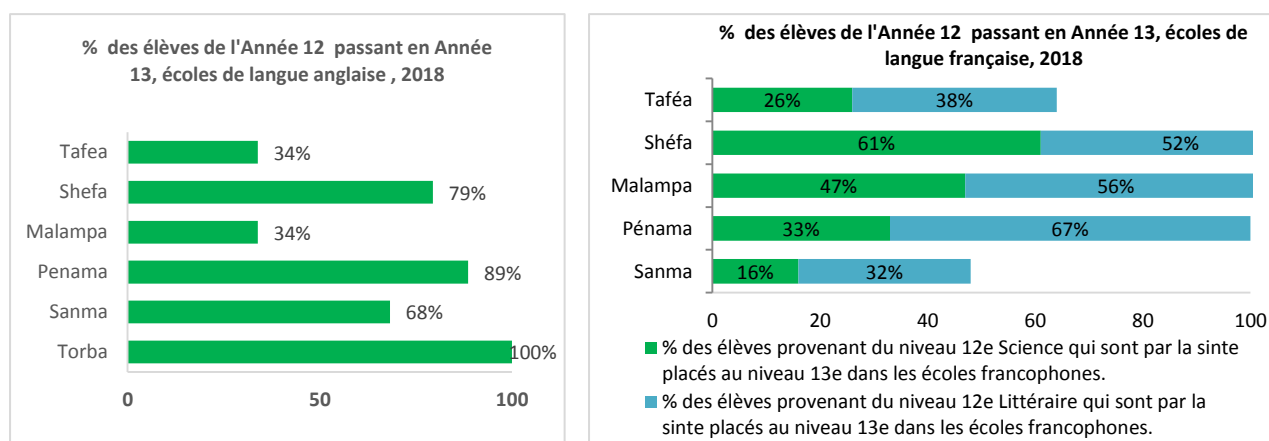
Figure 13: Placement des élèves passant les examens annuels finaux en 2017



Ces deux graphiques confirment que 100% des élèves de l'Année 8 ayant passé l'examen de l'Année 8 ont progressé en Année 9 en 2018.



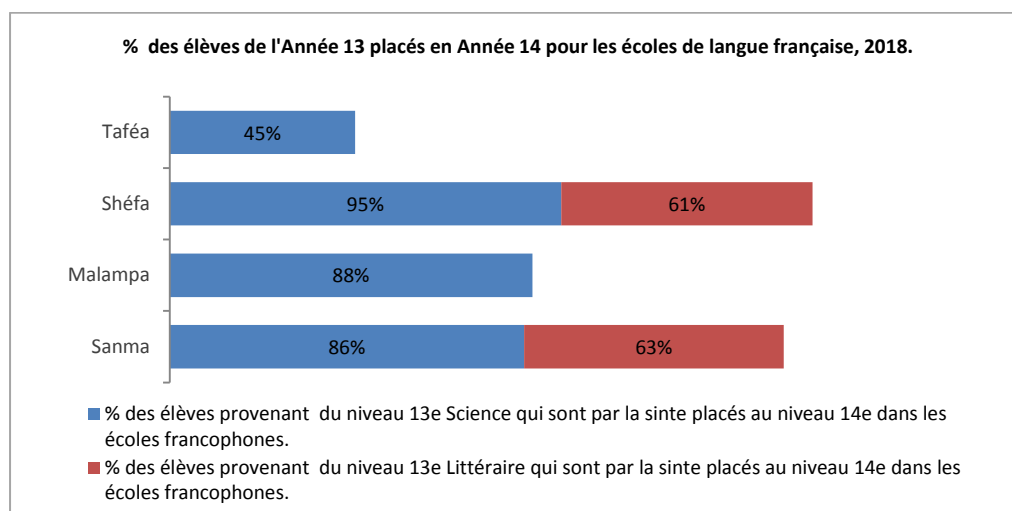
En Année 10, 100% des élèves de langue française ayant passé l'examen national en 2017 ont progressé en Année 11 en 2018. Dans les écoles de langue anglaise, en moyenne 48% ont été placés dans les classes de l'Année 11 sur l'ensemble du Vanuatu.



De même que pour l'Année 10, le pourcentage des élèves de l'Année 12 placé en Année 13 est basé sur le mérite et sur la disponibilité des places. En moyenne, 67% de ces élèves sont placés dans les classes de l'Année 13 existantes ce qui laisse 33% d'élèves non placés.

Pour les années 13 de langue française, seul 37% des élèves en science de l'Année 12 et 49% des élèves en art ont été placés dans les classes existantes de l'Année 13 en 2017.

Figure 14: Pourcentage des élèves de l'année 13 placés en Année 14 Francophones en 2018



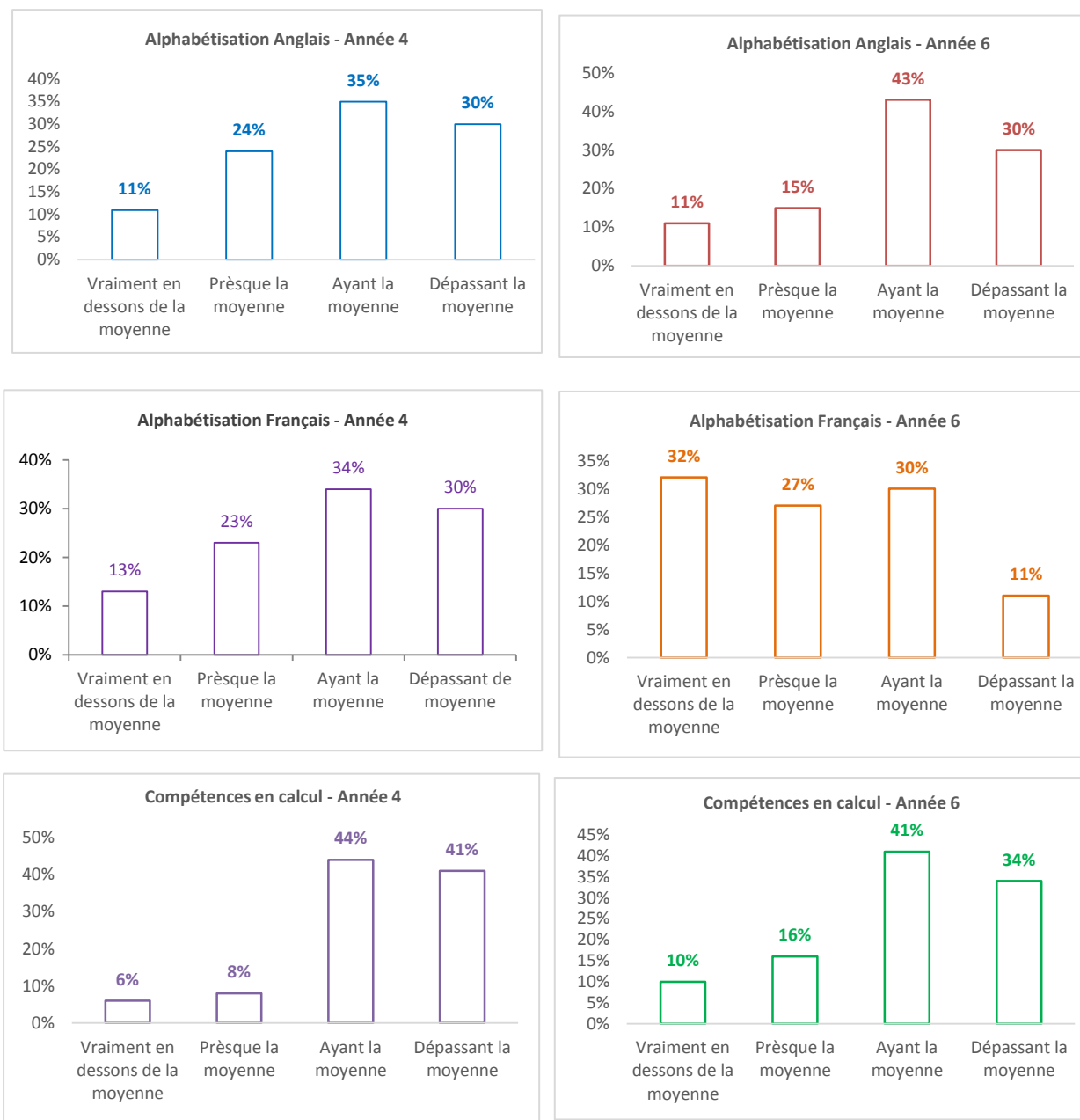
Note: Grâce au soutien du PSEV, le MDEF a également planifié d'inclure les données de l'EFPS et de l'éducation supérieure dans le SIGEV Ouvert.

Le système éducatif de langue française au Vanuatu est composé de 14 années de scolarité. L'année 14 est l'année préparatoire aux études universitaires qui n'est disponible que dans la province de Shéfa et Sanma. Pour 100 % des étudiants qui ont commencé en Année 10 en 2013, seulement 73 % d'entre eux ont pu atteindre l'Année 14 en 2018. Les 27 % restants des étudiants non placés n'ont pas réussi leurs examens de l'Année 13 et par conséquent ils peuvent utiliser la possibilité de s'inscrire dans le programme de DAEU l'année suivante.

TEST STANDARDISÉ DE RÉUSSITE SCOLAIRE DU VANUATU (VANSTA)

Le Ministère de l'Éducation et de la Formation a toutefois pu faire un test pilote sur les compétences en alphabétisation et en calcul des années 4 et 6 en 2017. La proportion d'élèves répondant aux normes de calcul minimale à l'Année 4 était de 86 % et de 74 % pour l'année 6. En fait, l'analyse montre une grande amélioration des résultats en calcul au niveau de ces deux années en 2017 par rapport à 2009. Concernant l'alphabétisation, la proportion des élèves de l'Année 4 qui ont atteint la norme minimale d'alphabétisation était de 65 % en 2017. Pour l'Année 6, 58 % rencontrent les normes minimales de l'Année 6 en mettant l'accent sur les compétences d'écriture qui sont encore faibles pour les Année 4 et 6.

Figure 15: Résultats en alphabétisation et numératie des années 4 et 6, MdeF



Ces graphiques ne sont pas agrégés par province, cependant, les résultats globaux de la littératie et de la numératie sont optimistes. Environ 37,8 % des étudiants en Année 4 et 6 ont satisfait aux normes minimales en littératie et en numératie en 2017.

Pour les Années 6 de langue française, environ 32 % des étudiants sont gravement en dessous de la moyenne par rapport aux normes minimales en littératie et en numératie.

PERSONNEL ENSEIGNANT DU VANUATU

En vertu de la Loi du Service de l'Enseignement N° 38 de 2013, le rôle de la Commission du Service de l'Enseignement (CSE) est de prendre des dispositions pour la gestion efficace du corps enseignant et de prévoir l'attribution de licences à des enseignants.

Beaucoup d'activités ont été mises en œuvre grâce au programme de soutien au secteur de l'éducation du Vanuatu (PSEV) en 2017. L'enseignement est un élément essentiel au développement efficace des résultats d'apprentissage dans les écoles. Les résultats d'apprentissage efficaces dépendent fortement de la qualité de l'enseignement et des formations qui sont offerts par le programme de formation initiale et continue des enseignants à l'Institut de Formation des Enseignants du Vanuatu. En ce qui concerne les progrès globaux réalisés en 2017, le programme de formation initiale et continue est passé du niveau du certificat à celui du diplôme et un programme de baccalauréat sera proposé en 2019. L'écriture de ce programme a déjà commencé en 2017.

En ce qui concerne la section de l'EPPE, des efforts considérables ont été réalisés par le MdEF pour enregistrer et employer 852 enseignants qui sont actuellement enseignant dans les centres de l'EPPE qui sont attachés aux écoles primaires du gouvernement et celles assistées par le gouvernement.

Le corps enseignant au Vanuatu est composé d'enseignants certifiés et qualifiés à tous les niveaux de l'éducation. Le MdEF planifie de mettre à niveau le programme de formation des enseignants à l'IFEV pour fournir un niveau de baccalauréat qui sera une excellente occasion d'améliorer les compétences d'enseignement dans le primaire et le secondaire dans le futur.

Tableau 31: Tendances montrant le nombre total d'enseignants par type d'école, 2014-2018

Genre	Type d'école	2014	2015	2016	2017	2018
Garçons	EPE	39	41	9	42	48
	Écoles primaires (1-6)	786	821	686	770	803
	Écoles secondaires (7+)	598	584	433	580	555
	Total Garçons	1 423	1 446	1 128	1 392	1 406
Filles	EPE	891	860	302	991	1 258
	Écoles primaires (1-6)	1 008	1 043	862	1 010	1 105
	Écoles secondaires (7+)	406	414	328	433	425
	Total Filles	2 305	2 317	1 492	2 434	2 788
Total Vanuatu		3 729	3 764	2 620	3 826	4 194

Source: SIGEV Ouvert, 2018

Ce tableau montre une augmentation du nombre réel des enseignants depuis 2016 par type d'école. Environ 66 % du nombre global d'enseignants sont des femmes et 34 % sont des hommes. Puisque le MdEF a une scolarisation croissante dans tous les secteurs, le nombre d'enseignants augmente séquentiellement. Au niveau de l'EPPE, par exemple, le nombre d'enseignants est passé de 1 033 enseignants en 2017 à 1 306 en 2018.

Tableau 32: Nombre total d'enseignants par Autorité et type d'école, 2016-2018

Année	Type d'autorité	EPE	Primaire (1-6)	Secondaire (7+)	Total
2016	Gouvernement	10	1 129	525	1 664
	Églises (assistées par le gouv.)	9	405	234	648
	Communautés	87	11	2	100
	Privées	205	3		208
	Total	311	1 548	761	2 620
2017	Gouvernement	125	1 284	657	2 066
	Églises (assistées par le gouv.)	42	482	347	871
	Églises (non-assistées par le gouv.)				
	Communautés	266	11	2	279
	Privées	600	3	7	610
	Total	1 033	1 780	1 013	3 826

2018	Gouvernement	144	1 309	614	2 067
	Églises (assistées par le gouv.)	68	582	357	1 007
	Églises (non-assistées par le gouv.)		2		2
	Communautés	323	11	2	336
	Privées	771	4	7	782
	Total	1 306	1 908	980	4 194

Source: SIGEV Ouvert, 2018

Le tableau ci-dessus montre le nombre total d'enseignants (gouvernementaux et non payés par le gouvernement) qui enseignent dans les écoles gérées par différentes autorités scolaires enregistrées sous le MdEF. Environ 73 % des enseignants dans tous les secteurs enseignent dans les écoles administrées par le Ministère de l'Éducation et de la Formation, les 27 % restants enseignent dans des écoles gérées par les églises, les collectivités ou des particuliers ou des institutions privées dans le pays.

Les autorités scolaires sont également enregistrées auprès du Ministère de l'Éducation et de la Formation et pourraient avoir reçu des subventions de fonctionnement du Ministère. En vertu de la loi sur l'éducation n° 9 de 2014, toutes les autorités de l'éducation doivent déclarer leurs bureaux respectifs de l'éducation dans les provinces, lorsqu'il s'agit des rapports financiers scolaires et des plans d'amélioration.

Tableau 33: Nombre total d'enseignants par niveau d'éducation et province, 2015-2018

Type d'école	Province	2015			2016			2017			2018		
		Garçons	Filles	Total	Garçons	Filles	Total	Garçons	Filles	Total	Garçons	Filles	Total
EPE	Torba	5	32	37	2	13	15	11	50	61	15	53	68
	Sanma	8	219	227	3	114	117	8	224	232	8	269	277
	Pénama	5	143	148	1	67	68	5	158	163	4	176	180
	Malampa	5	159	164	3	79	82	6	219	225	6	270	276
	Shéfa	12	170	182	0	18	18	9	197	206	10	236	246
	Taféa	6	137	143	0	11	11	3	143	146	5	254	259
	Total	41	860	901	9	302	311	42	991	1 033	48	1 258	1 306
Primaire (1-6)	Torba	46	34	80	27	29	56	39	41	80	40	45	85
	Sanma	151	260	411	116	179	295	172	269	441	173	291	464
	Pénama	121	161	282	77	82	159	88	90	178	82	99	181
	Malampa	161	157	318	161	165	326	159	174	333	155	174	329
	Shéfa	180	319	499	185	319	504	189	339	528	197	347	544
	Taféa	162	112	274	120	88	208	123	97	220	156	149	305
	Total	821	1 043	1 864	686	862	1 548	770	1 010	1 780	803	1 105	1 908
Secondaire (7+)	Torba	11	8	19	5	7	12	12	10	22	10	12	22
	Sanma	119	80	199	90	58	148	145	86	231	141	85	226
	Pénama	82	55	137	51	32	83	69	44	113	68	42	110
	Malampa	75	51	126	51	36	87	79	52	131	72	51	123
	Shéfa	248	187	435	197	170	367	223	199	422	215	195	410
	Taféa	49	33	82	39	25	64	52	42	94	49	40	89
	Total	584	414	998	433	328	761	580	433	1 013	555	425	980

Source: SIGEV Ouvert, 2018.

Le nombre d'enseignants dans la province de Sanma et de Shéfa est supérieur par rapport aux autres provinces en raison du nombre d'écoles fonctionnant dans des collectivités urbaines et rurales dans ces deux provinces respectives. Au niveau de l'EPPE, environ 96 % des enseignants sont des femmes ; cependant, le nombre d'enseignants de sexe masculin a commencé à augmenter progressivement. Dans les écoles primaires et secondaires, le nombre d'enseignants masculins et féminins est similaire ce qui fournit un sens de l'équilibre au sein du corps enseignant.

RATIO ÉLÈVES-ENSEIGNANT (REE)

Le rapport élèves-enseignant vise à mesurer le nombre d'enseignants en ce qui concerne l'inscription totale par niveau d'enseignement. Le REE total pour l'EPPE en 2018 est de 12 pour un enseignant ; il est généralement admis qu'un taux d'encadrement faible signifie des classes plus petites, de qui permet à l'enseignant d'accorder plus d'attention à chaque enfant/élève en classe.

En vertu de l'ordre réglementaire 44 de 2005, le ratio national élèves-enseignant par niveau d'éducation est 15 enfants pour un 1 enseignant dans l'EPPE, de 30 élèves pour un enseignant au primaire et de 25 à 30 élèves pour un enseignant dans le secondaire.

Dans l'ensemble, le REE total dans l'enseignement primaire et secondaire est proche des normes nationales relatives au REE ; cela indique que les enseignants pourraient prêter davantage attention aux performances des élèves en classe. Encore une fois, il est important de reconnaître le fait que l'enseignement dans les écoles de Vanuatu est composé d'enseignants à temps partiel et à temps plein, d'enseignants certifiés et non certifiés. Cela pourrait être un facteur à harmoniser à tous les niveaux de l'éducation.

Tableau 34: Ratio élèves-enseignants par autorité éducative, 2016-2018

Année	Type d'autorité	EPPE			Primaire (1-6)			Secondaire (7+)		
		Élèves	Enseignant	REE	Élèves	Enseignant	REE	Élèves	Enseignant	REE
2016	Gouvernement	547	10	55	31 675	1 129	28,1	11 950	525	22,8
	Église (assistée par le gouvernement)	211	9	23,4	12 858	405	31,7	6081	234	26,0
	Sous-total Gouv.	758	19	39,9	44 533	1 534	29,0	18 031	759	23,8
	Église (assistée par le gouvernement)				51	N/A		12	N/A	
	Communauté	2 042	87	23,5	200	11	18,2	216	2	108,0
	Privée	6 000	205	29,3	181	3	60,3	149	N/A	
	Total	8 800	311	28,3	44 965	1 548	29,0	18 408	761	24,2
2017	Gouvernement	2 199	125	17,6	34 153	1 284	26,6	12 398	657	18,9
	Église (assistée par le gouvernement)	885	42	21,1	14 104	482	29,3	6 439	347	18,6
	Sous-total Gouv.	3 084	167	18,5	48 257	1 766	27,3	18 837	1 004	18,8
	Église (non-assistée par le gouv.)				67	N/A				
	Communauté	3 162	266	11,9	350	11	31,8	222	2	111,0
	Privée	8 675	600	14,5	331	3	110,3	172	7	24,6
	Total	14 921	1 033	14,4	49 005	1 780	27,5	19 231	1 013	19,0
2018	Gouvernement	2 321	144	16,1	34 908	1 309	26,7	12 375	614	20,2
	Église (assistée par le gouvernement)	809	68	11,9	16 782	582	28,8	7 182	357	20,1
	Sous-total Gouv.	3 130	212	14,8	51 690	1 891	27,3	19 557	971	20,1
	Église (non-assistée par le gouv.)				113	2	56,5	32	N/A	
	Communauté	3 367	323	10,4	326	11	29,6	184	2	92,0
	Privée	9 164	771	11,9	660	4	165,0	210	7	30,0
	Total	15 661	1 306	12,0	52 789	1 908	27,7	19 983	980	20,4

Source: SIGEV Ouvert, 2018.

Tableau 35: Ratio élèves-enseignant par province, 2016-2018

Année	Province	EPE			Primaire (1-6)			Secondaire (7+)		
		Élèves	Enseignant	REE	Élèves	Enseignant	REE	Élèves	Enseignant	REE
2016	Torba	408	15	27,2	1 840	56	32,9	526	12	43,8
	Sanma	2 041	117	17,4	9 198	295	31,2	4 201	148	28,4
	Pénama	744	68	10,9	6 346	159	39,9	2 098	83	25,3
	Malampa	1 897	82	23,1	7 499	326	23,0	2 550	87	29,3
	Shéfa	1 633	18	90,7	12 366	504	24,5	6 699	367	18,3
	Taféa	2 077	11	188,8	7 716	208	37,1	2 334	64	36,5
	Total	8 800	311	28,3	44 965	1 548	29,0	18 408	761	24,2
2017	Torba	532	61	8,7	1 899	80	23,7	476	22	21,6
	Sanma	3 404	232	14,7	9 778	441	22,2	4 454	231	19,3
	Pénama	1 745	163	10,7	6 721	178	37,8	2 083	113	18,4
	Malampa	2 123	225	9,4	7 991	333	24,0	2 579	131	19,7
	Shéfa	4 196	206	20,4	12 790	528	24,2	6 898	422	16,3
	Taféa	2 921	146	20,0	9 826	220	44,7	2 741	94	29,2
	Total	14 921	1 033	14,4	49 005	1 780	27,5	19 231	1 013	19,0
2018	Torba	778	68	11,4	2 032	85	23,9	521	22	23,7
	Sanma	3 790	277	13,7	11 214	464	24,2	4 559	226	20,2
	Pénama	1 376	180	7,6	6 757	181	37,3	1 988	110	18,1
	Malampa	2 187	276	7,9	8 563	329	26,0	2 720	123	22,1
	Shéfa	4 729	246	19,2	13 938	544	25,6	7 381	410	18,0
	Taféa	2 801	259	10,8	10 285	305	33,7	2 814	89	31,6
	Total	15 661	1 306	12,0	52 789	1 908	27,7	19 983	980	20,4

Source: SIGEV Ouvert, 2018

Définition

Enseignants à temps partiel: pourrait être défini comme enseignants déchargés ou à temps partiel
Enseignants à temps complet: pourrait être défini comme enseignants permanents employés par la Commission du Service de l'Enseignement

CERTIFICATION ET QUALIFICATION DES ENSEIGNANTS

Tableau 36: Pourcentage d'enseignants certifiés, 2016-2018

Année	Enseignant	EPPE			Primaire (1-6)			Secondaire (7+)			Total
		M	F	T	M	F	T	M	F	T	
2016	Nbre de certifiés				554	679	1 234	416	302	718	1 952
	Total Enseignants				686	862	1 548	433	328	761	2 309
	% de certifiés				81%	79%	80%	96%	92%	94%	85%
2017	Nbre de certifiés	28	824	852	669	705	1 374	479	347	826	3 052
	Total Enseignants	42	991	1 033	770	1 010	1 780	580	433	1 013	3 826
	% de certifiés	67%	83%	82%	87%	70%	77%	83%	80%	82%	80%
2018	Nbre de certifiés	30	822	852	615	790	1 405	521	398	919	3 176
	Total Enseignants	48	1 258	1 306	803	1 105	1 908	555	425	980	4 194
	% de certifiés	63%	65%	65%	77%	71%	74%	94%	94%	94%	76%

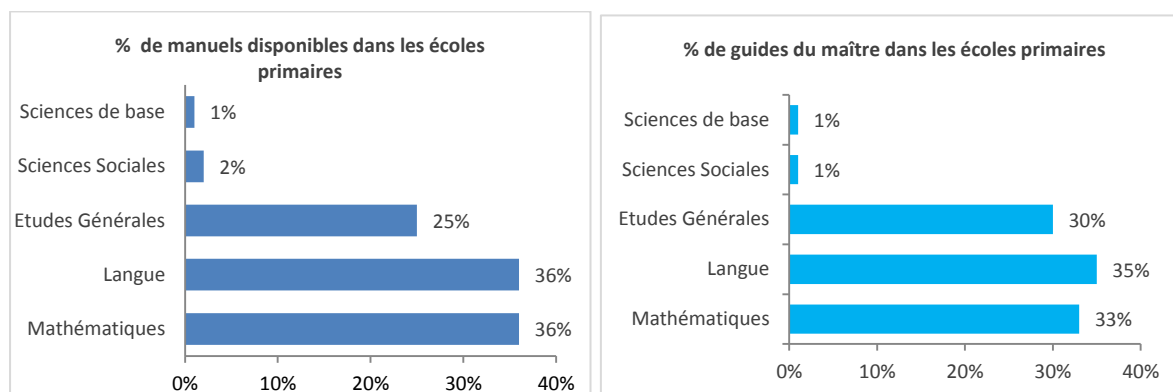
Source: SIGEV Ouvert, 2018

En général, tous les enseignants au Vanuatu ont une qualification. Cependant, être un enseignant qualifié ne signifie pas que l'enseignant est équipé avec les compétences pédagogiques pertinentes. Deux grandes incitations ont contribué à l'amélioration des données sur la qualification des enseignants cette année. Ce sont les licences incitatives des enseignants et le renforcement de l'information des enseignants dans le système de paie. Les mêmes données des enseignants ont été consolidées et intégrées dans le système du SIGEV ouvert en 2017.

En ce qui concerne les données des enseignants de l'EPPE en 2016, les informations sur les enseignants certifiés de l'EPPE n'étaient malheureusement pas disponibles et ne peuvent être fournies dans le présent rapport, mais elles seront actualisées dans le prochain rapport.

RESSOURCES SCOLAIRES

Figure 16: Pourcentage des manuels scolaires et des guides des enseignants disponibles, 2018



Le MdEF n'est pas en mesure de calculer le ratio élève-manuel en 2018 en raison de l'absence des ressources de l'apprentissage et de l'enseignement dans le SIGEV ouvert. Toutefois, les deux graphiques ci-dessus montrent le nombre de manuels et de guides du maître à l'école primaire, ce qui est un bon début. Le pourcentage des guides manuels et enseignants est très faible pour les sciences-sociales et les sciences fondamentales. Dans le cadre du renforcement des ressources du programme dans le SIGEV Ouvert, l'équipe des Politiques et de la Planification recueillera les données sur toutes les ressources d'apprentissage et d'enseignement des écoles au début de l'année 2019. La collecte de données inclura également les autres ressources telles que les livres de lecture, les romans et les ressources documentaires qui sont disponibles dans les écoles.

SALLES DE CLASSE

Tableau 37: Ratio élèves-salles de classe pour les écoles primaires, 2016-2018

Province	2016			2017			2018		
	# de salles de classe	Scolarisation	Ratio	# de salles de classe	Scolarisation	Ratio	# de salles de classe	Scolarisation	Ratio
Torba	93	1 840	19,8	93	1 899	20,4	93	2 032	21,8
Sanma	484	9 198	19,0	484	9 778	20,2	484	11 214	23,2
Pénama	317	6 346	20,0	317	6 721	21,2	317	6 757	21,3
Malampa	390	7 499	19,2	390	7 991	20,5	390	8 563	22,0
Shéfa	446	12 366	27,7	446	12 790	28,7	446	13 938	31,3
Taféa	278	7 716	27,8	278	9 826	35,3	278	10 285	37,0
Total	2 008	44 965	22,4	2 008	49 005	24,4	2 008	52 789	26,3

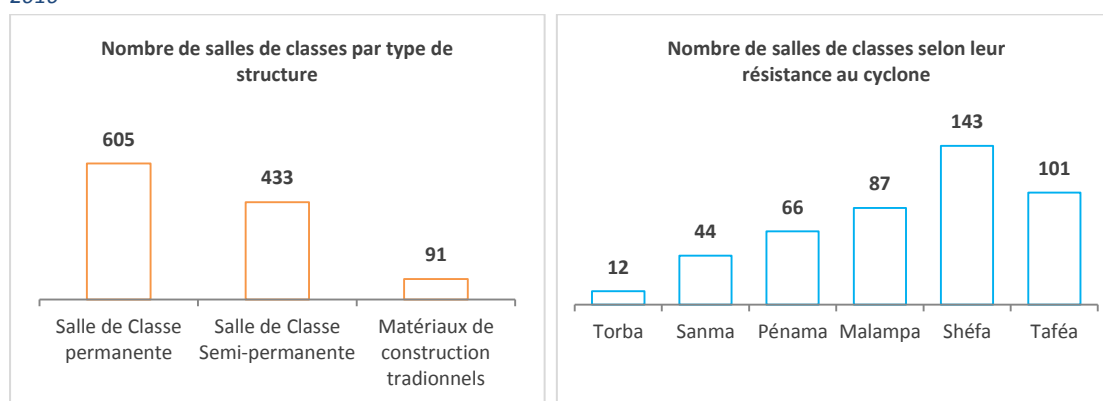
Source: SIGEV Ouvert, 2018

Une enquête a été menée en 2016 par la Cellule des Infrastructures qui se concentre spécifiquement sur la collecte de données des installations de l'école primaire ; malheureusement les données sur l'EPPE et le secondaire ne sont toujours pas capturées dans le SIGEV ouvert. Le MdEF a prévu de mener la même enquête en 2019 pour recueillir des données sur les installations de l'enseignement secondaire. Le ratio élèves-salle de classe (RESC) est défini comme le nombre moyen d'élèves par

classe dans une école à une année scolaire donnée, et la taille idéale est de 30 élèves par classe. Le RESC moyen avoisine les 30 élèves par classe, ce qui signifie qu'il y a encore assez de places dans les classes de l'école primaire existantes dans toutes les provinces. Dans la province de Taféa, le RESC moyens est de 37 élèves dans une classe, ce qui signifie que les salles de classe sont congestionnées en raison des tailles réelles des salles de classe.

Une surveillance étroite est nécessaire pour évaluer les résultats de l'enseignement dans la province de Taféa et de Shéfa pour s'assurer que l'enseignement actuel n'est pas à risque en raison de classes surpeuplées. Bien que les normes de l'école primaire aient été mises à la disposition des écoles, le

Figure 17: Nombre de salles de classes dans les écoles primaires par type de structure et selon leur résistance au cyclone, 2016

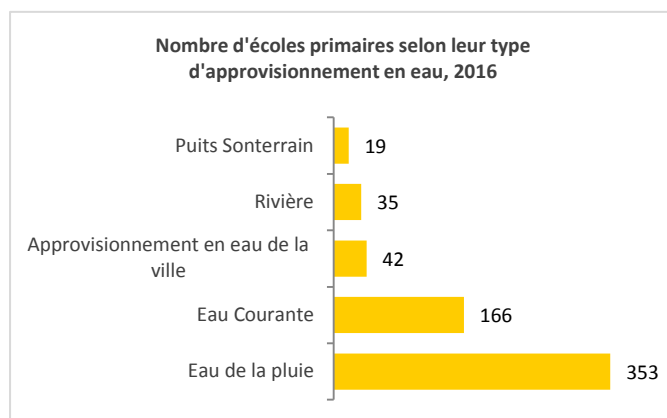


MdEF avec l'appui des partenaires du développement continuent de construire et de rénover les salles de classe des écoles primaires existantes pour accueillir plus d'élèves.

Ces chiffres ont été extraits de l'enquête sur les installations des écoles primaires faite en 2016. Le MdEF a fait des progrès notables depuis 2015, le nombre de salles de cours permanents et semi-permanents ayant considérablement augmenté. Le fait que plusieurs écoles primaires ont reçu la subvention de l'école a permis aux directeurs d'école de construire ou de rénover les classes existantes en conformité avec la norme 9 des normes minimales des services de qualité des écoles primaires. Vanuatu a été classé comme le pays le plus vulnérable au monde en raison de toutes sortes de risques de catastrophes et de la résilience. Issu des différents dangers auquel Vanuatu a déjà été confronté à ce jour, une liste plus détaillée des normes des installations et des biens scolaires a été conçue comme une orientation politique à laquelle toutes les écoles doivent se conformer. Jusqu'à présent, 453 salles de classe de l'école primaire dans toutes les provinces sont construites comme étant résistantes au cyclone. En ce qui concerne le développement des infrastructures scolaires, le Ministère de l'Éducation et de la Formation avec l'appui du DFAT et de JICA continuera à moderniser les installations des salles de classe dans les écoles primaires dans tout le pays.

EAU, SANITAIRE ET HYGIÈNE DANS LES ÉCOLES

Figure 18: Accès à l'eau défini selon leur source dans les écoles primaires, 2016



L'eau devient l'un des plus grands besoins dans la plupart des écoles du pays. Le MdeF a été en mesure de saisir les données sur l'eau des écoles par sources. Ce graphique montre que près de 353 écoles primaires utilisent des réservoirs d'eau de pluie pur soutenir leur moyen de subsistance, leurs opérations et pour boire à l'école.

Le MdeF a mis au point les normes minimales de la qualité des services pour l'EPPE et les écoles primaires avec un accent particulier sur les infrastructures scolaires et l'eau potable basé sur les normes 8 à 11. Le programme Eau, Assainissement et Hygiène (WASH) dans les écoles de Vanuatu a la possibilité d'améliorer la santé des enfants, d'augmenter la fréquentation et la performance à l'école et de répondre aux inégalités de genre et aux inégalités sociales. Une analyse a été élaborée et partagée avec le MdeF et les parties prenantes sur le lavage quotidien des mains dans les écoles, l'accès à une hygiène de qualité sûre et adaptée à l'égalité des sexes dans les écoles, l'accès à une quantité suffisante d'eau sans danger pour la consommation et l'accès aux enfants handicapés et les facteurs d'hygiène qui influent sur la fréquentation de l'école après une catastrophe.

Au niveau de la politique et de la planification, on envisage d'élaborer une orientation politique pour l'hygiène dans les écoles pour tous les directeurs d'école et les comités en 2019.

Tableau 38: Ratio élèves-toilettes par province pour les écoles primaires, 2016-2018

Province	2016			2017			2018		
	# de toilettes	Scolarisation	Ratio	# de toilettes	Scolarisation	Ratio	# de toilettes	Scolarisation	Ratio
Torba	110	1 840	16,7	110	1 899	17,3	110	2 032	18,5
Sanma	469	9 198	19,6	469	9 778	20,8	469	11 214	23,9
Pénama	278	6 346	22,8	278	6 721	24,2	278	6 757	24,3
Malampa	354	7 499	21,2	354	7 991	22,6	354	8 563	24,2
Shéfa	362	12 366	34,2	362	12 790	35,3	362	13 938	38,5
Taféa	272	7 716	28,4	272	9 826	36,1	272	10 285	37,8
Total	1 845	44 965	24,4	1 845	49 005	26,6	1 845	52 789	28,6

Source: SIGEV Ouvert, 2018.

Définition

Eau propre: Elle est potable et fraîche et limpide, elle peut être sous de nombreuses formes, distillée, minérale ou même l'eau du robinet.

Source d'eau: Il s'agit de la pluie, des puits, des rivières, des sources et le réseau d'eau. La qualité de l'eau doit être testée avant d'utiliser l'eau provenant de ces sources. Dans le cas où des sources d'eau ne peuvent pas être utilisées tout au long de l'année, les écoles doivent acheter des réservoirs d'eau pour recueillir et stocker l'eau.

Eau potable : l'eau est bonne à boire sans aucun traitement supplémentaire.

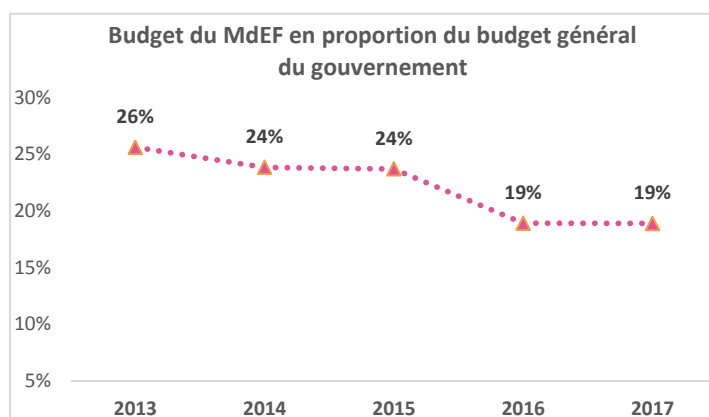
3. GESTION ET PLANIFICATION

INDICATEURS PERTINENTS POUR LE SUIVI ET L'ÉVALUATION DU MDEF

Indicateurs	2013	20	2015	2016	2017
% des dépenses de l'éducation par rapport au total des dépenses budgétaires récurrentes	26%	24%	24%	19%	19%
EPPE	4 000 000	4 000 000	4 000 000	4 000 000	3 999 004
Primaire	1 715 321 656	252 890 663	1 843 199 001	1 874 070 933	1 920 660 611
Secondaire	1 185 048 593	92 486 852	1 282 690 949	1 288 850 924	1 445 158 451
Éducation et formation	697 217 351	31 780 000	190 841 767	203 642 020	202 608 665
Éducation supérieure (Bourses)	634 500 000	433 633 027	608 124 738	582 228 004	752 612 954
Total	4 236 087 600	814 790 542	3 928 856 455	3 952 791 881	4 325 039 685

Source: Le budget des bourses et les dépenses actuelles sont gérés par le MFGÉ.

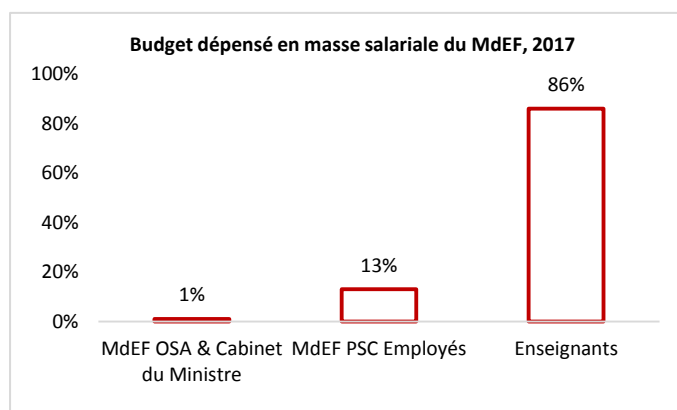
Figure 19: Part du budget du Mdef en proportion du budget du gouvernement du Vanuatu, 2016-2017



La part du budget récurrent du Ministère de l'Éducation et de la Formation est enfin en baisse de 26 % en 2013 à 19 % en 2017. Le MDEF a rationalisé le nombre d'enseignants sur la masse salariale et le budget alloué pour les bourses ne figurait pas dans le budget récurrent du MDEF pour 2017. Toutefois, une décision révisée a été faite par le Conseil des Ministres pour augmenter le budget

du MDEF de 3 902 448 863 VT à 4 471 301 120 VT pour accueillir les nouvelles propositions politiques approuvées en 2017, les bourses scolaires, les salaires des enseignants, les postes d'enseignement dans les écoles, le projet de développement de l'Université Nationale du Vanuatu (VNUDP), le budget de fonctionnement du Bureau des Examens et des Évaluations, la mise en œuvre de la loi de l'AQV et les opérations de l'EFTP.

Figure 20: Part des salaires du budget du MDEF, 2017



Dans la situation financière actuelle, 86 % du budget récurrent est consacré aux salaires des enseignants. Sur le nombre total d'enseignants de la masse salariale, 4 % des enseignants prendront leur retraite en 2019. Cela pourrait affecter l'augmentation du budget des Enseignants en 2018 et 2019. Concernant la prestation des services, le MDEF a fait des progrès significatifs dans l'accroissement des compétences

pédagogiques dans les écoles. La qualification de l'enseignement à l'Institut de Formation des Enseignants du Vanuatu (IFEV) sera mise au niveau du diplôme de baccalauréat en 2019, et c'est l'occasion d'améliorer les connaissances et les compétences pédagogiques pour les élèves qui vont être diplômés à l'IFEV dans le futur.

Budget et dépenses du MdEF par centres de coûts

Le MdEF est un des secteurs les plus importants du gouvernement qui absorbent 19 % du budget du gouvernement en 2017. Sur cette proportion, 86 % du budget ordinaire a été alloué pour les salaires des enseignants laissant au MdEF 11 % pour les activités opérationnelles. Le tableau ci-dessous montre la proportion des dépenses par centres de coûts de programme. Le MdEF a dépensé 4 301 726 261 en 2017. Afin d'accroître l'accès aux écoles primaires et réduire le nombre des enfants scolarisés, le MdEF a dépensé 644 503 183 de Vatu pour les subventions de l'école et 2 946 790 910VT pour les salaires des enseignants. En fait, les salaires des enseignants représentent 86 % du budget global en 2017.

Tableau 39: budget et dépenses actuelles du MdEF par centres de coûts en 2017

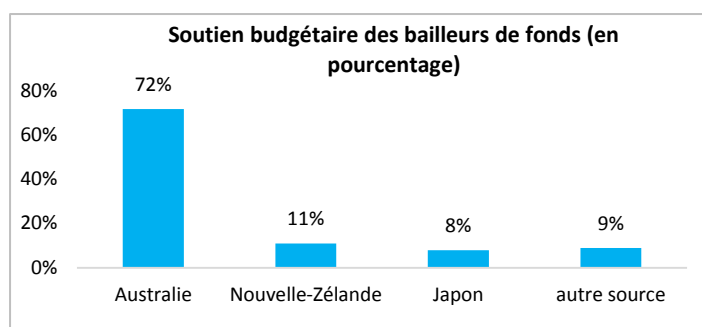
Activité	Description	Budget	Dépenses	Balance	% des dépenses
MEGA	Gestion du Portfolio	46 243 523	46 153 395	90 128	99,8
MEHA	Gestion exécutive	90 572 186	87 480 847	3 091 339	96,6
MEHB	Contrôle interne et de la qualité	13 441 774	12 036 381	1 405 393	89,5
MEIA	Services administratifs et de la planification	178 257 738	161 402 506	16 855 232	90,5
MEIB	Services d'Information & Communication	8 858 233	8 870 911	-12 678	100,1
MEIC	Maintenance & Infrastructures	109 711 952	109 782 271	-70 319	100,1
MEID	Bureaux Provinciaux de l'Éducation et Autorités Éducatives	100 144 456	93 994 033	6 150 423	93,9
MEJA	Conseils et amélioration des écoles	96 193 149	94 203 204	1 989 945	97,9
MEJB	Curriculum & Évaluation	98 395 597	98 113 569	282 028	99,7
MEJC	Subventions	701 697 822	644 503 183	57 194 639	91,8
MEJD	Enseignants	3 027 784 690	2 946 790 910	80 993 780	97,3
OLD ACT	Activité ancienne-Centres de coûts	0	-1 604 949	1 604 949	0,0
Grand Total		4 471 301 120	4 301 726 261	169 574 859	

Source: Programme SmartStream du Ministère des Finances, 2018

CONTRIBUTION DES BAILLEURS DE FONDS AU DÉVELOPPEMENT DU SECTEUR ÉDUCATIF

Afin de permettre au MdEF de progresser avec ces projets pour les écoles, l'apprentissage et l'enseignement, les partenaires de développement ont également contribué financièrement au développement du secteur de l'éducation et de la formation au Vanuatu. Ce graphique présente les donateurs financiers en 2017.

Figure 21: Aide des bailleurs de fonds au Ministère de l'Éducation et de la Formation en 2017



Au Vanuatu, le MdEF a reçu le montant plus élevé du Gouvernement de l'Australie avec 72 % de son aide financière suivie par la Nouvelle-Zélande avec 11 %, le Japon avec 8 % et le soutien de 9 % restant provenaient des ONG nationales et internationales dans le pays. Le soutien reçu de l'aide extérieure a été concentré sur la

construction des bâtiments scolaires, l'aménagement et la réparation d'écoles sélectives, les formations, la sensibilisation à la mise en œuvre des programmes, les subventions aux écoles primaires, le développement de supports d'enseignement et d'apprentissage, la mise en place de cellules du MdEF et le soutien à la planification et à la budgétisation. Les partenaires de développement jouent un rôle clé dans le développement global de l'éducation et du système de formation au Vanuatu. Le but ultime pour le MdEF et le pays dans son ensemble est d'assurer que le MdEF répond à ses objectifs de politique par le biais de son budget ordinaire et de l'aide bilatérale. Jusqu'à présent, l'un des défis est le manque de capacité en ressources humaines adéquates au sein du Ministère de l'Éducation et de la formation.

COÛTS UNITAIRES DE L'ÉDUCATION

Tableau 40: Coûts unitaires par élèves (En Vatu)

Année	Coûts unitaires		
	en EPPE	en Primaire	en Secondaire
2013	300	38 668	62 695
2014	292	40 198	63 298
2015	280	39 965	62 354
2016	455	41 678	70 016

Source: Programme SmartStream du Ministère des Finances, 2018

En réalité le coût pour éduquer un enfant à Vanuatu pourrait reposer sur davantage de facteurs qui peuvent affecter d'apprentissage. Le coût unitaire de l'EPPE semble faible ; le calcul a été basé sur le budget de fonctionnement de 4 000 000 VT pendant une année, divisée par le nombre d'enfants scolarisés en EPPE. En soutien à la politique de l'EPPE, le Ministère de l'Éducation et de la Formation a décidé d'accorder une subvention scolaire à tous les enfants inscrits dans les centres de l'EPPE en se basant sur une base de 9 000 VT par tête et la subvention est fournie uniquement pour les enfants de 4 ans. En plus de soutenir l'accès à l'éducation préscolaire, le MdEF a également payé pour des enseignants de l'EPPE une année de salaire commençant en juin 2018.

Au niveau des écoles primaires et secondaires, les subventions sont accordées pour les écoles gouvernementales et celles assistées par le gouvernement en se basant sur le nombre d'élèves d'une école en particulier. En comparant le coût unitaire des élèves dans l'enseignement primaire et secondaire à l'adversité financière dans les collectivités urbaines et rurales, beaucoup de parents ne sont pas en mesure de répondre aux frais de scolarité des enfants. En réalité, les parents qui vivent

en ville continuent de payer des frais de contribution pour couvrir d'autres coûts associés à l'apprentissage de leurs enfants.

En raison du manque de données, le MdEF n'est pas en mesure de calculer le coût par enfant dans les écoles urbaines et rurales. Le coût unitaire par enfant peut varier en raison de la situation géographique et de la demande économique de la ville. Le coût unitaire pour éduquer un enfant dans une école privée et une école publique pourrait différer sensiblement dans la mesure où les écoles privées utilisent le programme d'apprentissage d'autres pays ce qui pourrait déterminer des coûts élevés pour éduquer un enfant au Vanuatu.

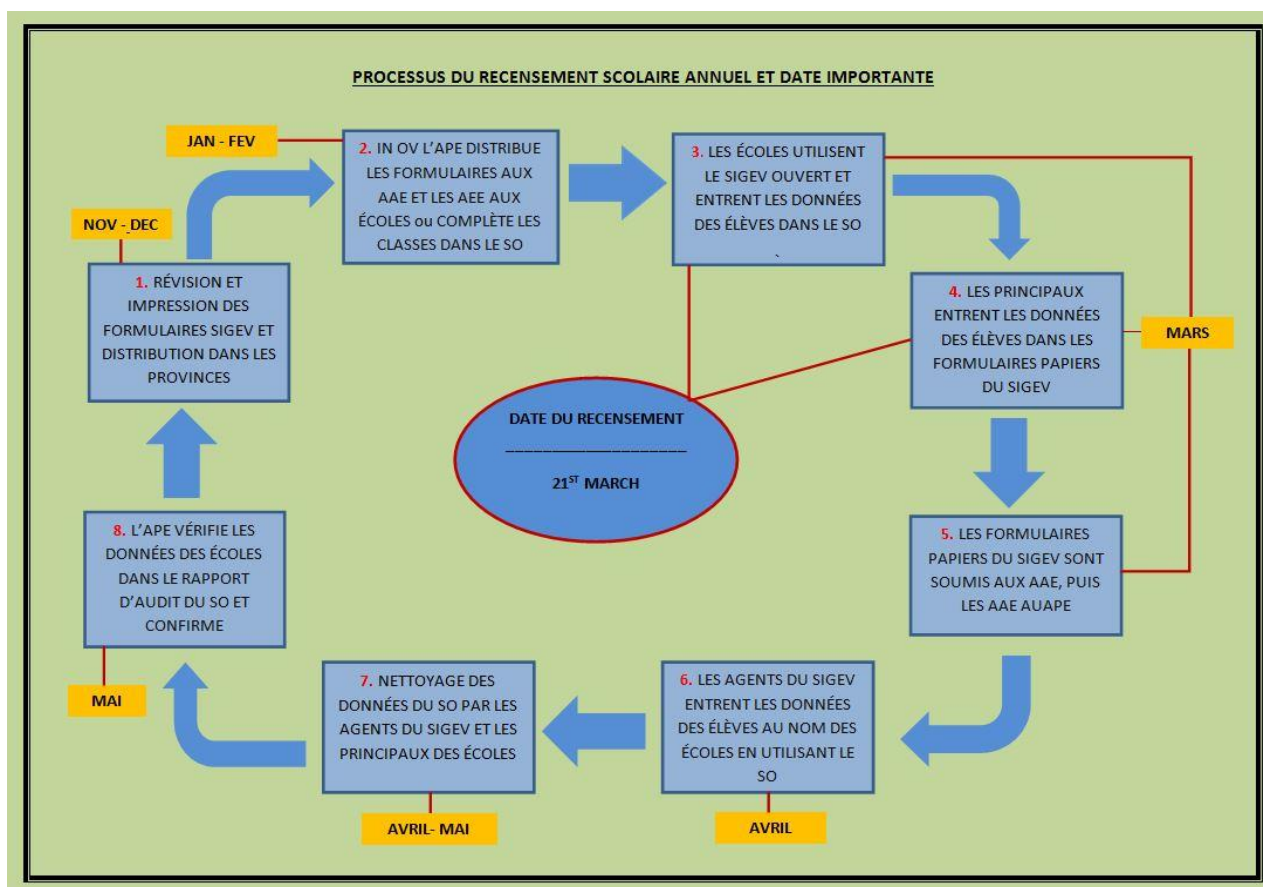
ANNEXE

Annexe 1

Processus du recensement scolaire annuel

Ce diagramme est l'occasion de vous aider à comprendre comment l'ensemble du processus de collecte, de saisie, d'analyse et de diffusion des données du SO a bien été rationalisé cette année.

Figure 22: Diagramme montrant le processus de collecte des données du SIGEV Ouvert



Entrée des données

Le système de SIGEV ouvert a été développé en réponse à une demande croissante de soutien dans le domaine de gestion et de planification de l'éducation. Le SIGEV Ouvert contribue au processus de la construction d'un système d'information et de gestion de l'éducation robuste et fiable (SIGE) et le renforcement des capacités nationales dans la fourniture d'informations fiables pour la planification, le suivi et l'évaluation des systèmes éducatifs. Grâce à un partenariat avec DFAT, l'initiative du SIGEV ouvert est soutenue par une solide équipe technique au MDEF qui est équipée de toutes les compétences pour gérer le système. Le SIGEV Ouvert est un système à code source ouvert par lequel tous les directeurs d'école sont capables d'entrer les informations de leur école et de bénéficier de celles-ci. Bien que 80 % des écoles n'aient pas accès à internet à l'école, des possibilités ont été mises à la disposition du personnel du SIGEV Ouvert du MDEF d'entrer les données dans les bureaux provinciaux de l'éducation. Le seul aspect à améliorer est l'assurance de la qualité sur les informations des écoles enregistrées dans le SIGEV Ouvert. Puisque un développement optimiste s'est produit dans le SIGEV Ouvert depuis 2015, le MDEF entreprendra les mesures possibles pour s'assurer que le partage de l'information est de qualité et fiable.

Annexe 2

Tableau 41: Tableau montrant le nombre d'écoles/d'institutions sur l'ensemble du pays, 2016-2018

Année	Type d'école	Langue	Province						Total	
			Torba	Sanma	Pénama	Malampa	Shéfa	Taféa		
2016	EPE	Bichelamar	2	13	1	4	1	6	27	
		Anglais	15	90	36	62	60	75	338	
		Français	1	20	4	27	7	9	68	
		Vernaculaire - non spécifiés	14	19	35	9	27	29	133	
		Total	32	142	76	102	95	119	566	
	Primaire	Anglais	18	67	43	52	65	43	288	
		Français	8	32	21	34	21	34	150	
		Total	26	99	64	86	86	77	438	
	Secondaire	Bilingue		1					1	
		Anglais	2	11	11	10	18	11	63	
		Français	2	4	3	8	6	6	29	
		Total	4	16	14	18	24	17	93	
	Total Vanuatu			62	257	154	206	205	213	1 097
	2017	EPE	Bichelamar	2	13	1	4	1	5	26
Anglais			14	85	36	61	47	72	315	
Français			1	18	4	26	7	9	65	
Vernaculaire - non spécifiés			14	16	30	8	19	27	114	
Total			31	132	71	99	74	113	520	
Primaire		Anglais	18	66	43	52	64	43	286	
		Français	8	32	21	34	21	34	150	
		Total	26	98	64	86	85	77	436	
Secondaire		Bilingue		1					1	
		Anglais	2	11	11	9	19	11	63	
		Français	2	4	3	8	6	6	29	
		Total	4	16	14	17	25	17	93	
Total Vanuatu			61	246	149	202	184	207	1 049	
2018		EPE	Bichelamar	4	37	1	5	20	7	74
	Anglais		15	108	58	73	28	82	364	

		Français	1	23	10	30	7	10	81
		Vernaculaire - non spécifiés	28	36	63	35	81	76	319
		Total	48	204	132	143	136	175	838
	Primaire	Anglais	18	69	44	56	71	45	303
		Français	9	32	21	34	22	34	152
		Total	27	101	65	90	93	79	455
	Secondaire	Anglais	3	12	12	11	20	13	71
		Français	2	4	3	9	8	7	33
		Total	5	16	15	20	28	20	104
	Total Vanuatu		80	321	212	253	257	274	1 397

Annexe 3

ABRÉVIATIONS

RAS	Recueil Annuel des Statistiques
AUF	Agence Universitaire de la Francophonie
SdB	Sciences de Base
DFAT	Département des Affaires Étrangères et du Commerce
EPE	Éducation de la Petite Enfance (Maternelle)
EPPE	Éducation et soin de la petite enfance
BDD4	But du Développement Durable
PIB	Produit Intérieur Brut
TNS	Taux Brut de Scolarisation
Gouv.	Gouvernement de Vanuatu
IPG	Indice de Parité des Genres
S&E	Suivi et Évaluation
MFAT	Ministère des Affaires Étrangères et du Commerce
MdEF	Ministère de l'Éducation et de la Formation
TNS	Taux Net de Scolarisation
PILNA	Évaluation de l'Alphabétisation et de la Numératie des Iles du Pacifique
BPE	Bureau Provincial de l'Éducation
ETSA	Analyse Sectorielle du Ministère de l'Éducation et de la Formation
SOCS	Sciences Sociales
REE	Ratio Élèves Enseignant
EFPT	Éducation et formation professionnelle et technique
SIGEV	Système d'Information et de Gestion de l'Éducation du Vanuatu
PSEV	Programme Sectorielle de l'Éducation du Vanuatu
ITV	Institut de Technologie du Vanuatu
IFEV	Institut de Formation des Enseignants du Vanuatu
NMQV	Normes minimales de qualité du Vanuatu

CNFV	Conseil National de la Formation du Vanuatu
VRDTCA	Association des Centres Ruraux de Formation et de Développement du Vanuatu
EFPS	Éducation et Formation Postsecondaire

Annexe 4

GLOSSAIRE

Actuel: Se réfère aux données actuelles de scolarisation et des enseignants. Voir également <i>estimée</i> .
Taux de participation par âge : Le pourcentage de la scolarisation à un niveau spécifique pour les enfants à un âge spécifique utilisant l'âge officiel pour ce niveau de scolarisation
Éducation de Base, Année 1–Année 8: Le MDEF définit le cycle de base de l'éducation comme se consistant de l'Année 1 à l'Année 8.
Certifié : Un enseignant certifié si elle ou il a satisfait aux exigences de qualification officielle pour enseigner. Voir aussi <i>qualifiés</i> .
Qualifié: Un Enseignant est qualifié si elle ou il a satisfait aux exigences d'un niveau de qualification supérieur. Voir également <i>certifié</i> .
Taux d'abandon: Élèves d'une cohorte inscrite dans un grade donné pour une année de scolarisation particulière qui n'est pas inscrits à l'école l'année suivante. Sortants: Élèves scolarisés en 2014 et ayant quitté l'école pour des raisons inconnues en 2015.
École à langue double : une école où les élèves ont un ensemble minimum d'heures en salles de classe en Anglais et en Français.
EPE: des programmes éducatifs et des stratégies pour les enfants avant leur entrée dans en Année à l'âge de 6 ans.
Autorité éducative: Le type d'entité en vertu de laquelle l'école est enregistrée. Il existe quatre sortes : gouvernement, Église, privé et communautaire. Les écoles inscrites sous la direction d'une église sont encore classées selon qu'elles reçoivent des fonds du gouvernement et celles qui n'en reçoivent pas.
Taux Brut de Scolarisation (TBS): Scolarisation totale en EPPE, enseignement primaire ou secondaire, exprimée en pourcentage de la population totale des enfants du groupe d'âge officiel pour ce niveau d'enseignement.
TBA: Total des inscriptions dans un niveau scolaire défini (par exemple l'année 1) en pourcentage de la population totale des enfants du groupe d'âge officiel pour ce niveau d'enseignement (par exemple de 6 ans)
Indice de Parité des Genres (IPG): La valeur des femmes pour n'importe quel indicateur est divisée par la valeur des hommes pour montrer la parité entre les sexes de l'indicateur d'une valeur de 100 ou proche de 100 indiquant la parité entre les sexes ; une valeur de plus de 100 indique une différence en faveur des femmes et une valeur inférieure à 100 une différence en faveur des hommes.
Secondaire Année 7 – Année 10: Le MDEF définit le cycle secondaire de l'éducation comme se consistant des Années 7 à 10.

TNS: Effectif total des élèves du groupe d'âge officiel de l'école en pourcentage de la population totale des enfants qui sont au groupe d'âge officiel pour ce niveau de scolarité.
TNA: Effectif total des élèves de l'âge officiel dans un niveau scolaire défini (par exemple l'année 1) en pourcentage de la population totale des enfants du groupe d'âge officiel pour ce niveau d'enseignement (par exemple de 6 ans).
Éducation primaire Année 1–Année 6: Le MDEF définit le cycle primaire de l'éducation comme se consistant des Années 1 à 6.
Écoles primaires : Le type d'établissement tels que définis par l'enregistrement de l'école en vertu de la loi sur l'éducation et telle qu'il est connu. Certaines écoles primaires, les écoles qu'on appelle « centre », comprennent des classes jusqu'en Année 8 alors que d'autres incluent les classes jusqu'en Année 6.
Province: Vanuatu est divisé en six provinces ayant une administration provinciale avec des fonctions décentralisées. Trois provinces contiennent des zones municipales : la capitale Port-Vila est dans la province de Shéfa ; la municipalité de Luganville est dans la province de Sanma et Lénakel est à Taféa
Taux de redoublement: Nombre total d'élèves inscrits dans la même classe que dans l'année antérieure, exprimé en pourcentage de l'inscription totale pour la catégorie spécifiée.
Ratio Élèves-Manuel: Le nombre moyen de manuels utilisables par élève/étudiant au niveau primaire ou secondaire pour une année scolaire donnée.
Manuels de l'éducation de base: manuels utilisés pour l'instruction du langage, des sciences générales, des mathématiques et des études générales de l'année 1 l'année 6.

Annexe 5

NOMBRE D'ÉCOLES PAR TYPE ET PAR AUTORITÉS ÉDUCATIVES

Tableau 42: Nombre d'écoles par autorités éducatives et par type, 2016-2018

Année	Type d'autorité	Type d'école			Total
		EPE	Primaire	Secondaire	
2016	Gouvernement		303	51	354
	Églises (assistées par le gouv.)	16	119	34	169
	Églises (non-assistées par le gouv.)		2	2	4
	Communautés	170	5	1	176
	Privées	380	9	5	394
	Total	566	438	93	1 097
2017	Gouvernement		302	51	353
	Églises (assistées par le gouv.)	15	118	34	167
	Églises (non-assistées par le gouv.)		2	2	4
	Communautés	149	5	1	155
	Privées	356	9	5	370
	Total	520	436	93	1 049
2018	Gouvernement	86	282	52	420
	Églises (assistées par le gouv.)	53	150	44	247
	Églises (non-assistées par le		3	2	5

	gouv.)				
	Communautés	258	6	1	265
	Privées	441	14	5	460
	Total	838	455	104	1 397

Source: SIGEV Ouvert, 2018

ENSEIGNANTS PAR LANGUE D'INSTRUCTION

Tableau 43: Nombre d'enseignants par langue, 2015-2018

Type d'école	Langue	2015	2016	2017	2018
EPE	Anglais	546	178	524	654
	Français	107	41	118	156
	Vernaculaire	211	73	325	409
	Bichelamar	37	19	59	87
	Bilingue			7	
	Total	901	311	1 033	1 306
Primaire (1-6)	Anglais	1 232	1 004	1 168	1 264
	Français	632	544	612	644
	Total	1 864	1 548	1 780	1 908
Secondaire (7+)	Anglais	663	496	653	642
	Français	327	260	353	338
	Bilingue	9	5	7	
	Total	999	761	1 013	980

Source: SIGEV Ouvert, 2018